



คู่มือ การประกันคุณภาพ
การศึกษาภายใน
(Quality Assurance)

ประจำปีการศึกษา

2560



สำนักวิทยบริการและเทคโนโลยีสารสนเทศ

มหาวิทยาลัยราชภัฏเพชรบูรณ์

คำนำ

สำนักวิทยบริการและเทคโนโลยีสารสนเทศ มหาวิทยาลัยราชภัฏเพชรบูรณ์ ให้ความสำคัญกับการประกันคุณภาพการศึกษา โดยเฉพาะการประกันคุณภาพการศึกษาภายใน ซึ่งผู้บริหาร และบุคลากรของสำนัก มีความตระหนักและเข้าใจในระบบการประกันคุณภาพการศึกษา มีการกำหนดนโยบาย พร้อมทั้งพัฒนาระบบ กลไก การประกันคุณภาพการศึกษาอย่างต่อเนื่อง โดยยึดตัวบ่งชี้ของสำนักงานคณะกรรมการการอุดมศึกษา พ.ศ. ๒๕๕๗ เป็นหลัก

รายละเอียดในการดำเนินงานตามเกณฑ์มาตรฐานของตัวบ่งชี้ต่าง ๆ ในการประกันคุณภาพการศึกษา ผู้บริหาร บุคลากรและผู้ปฏิบัติงานได้ดำเนินการวางแผน การดำเนินงานตามแผน การตรวจประเมินและการ ปรับปรุงพัฒนา รวมทั้งการรวบรวมและจัดเก็บหลักฐาน เพื่อให้การดำเนินงานการประกันคุณภาพการศึกษา ภายในของหน่วยงานเกิดประสิทธิภาพและประสิทธิผลสูงสุด สำนักวิทยบริการและเทคโนโลยีสารสนเทศ จึงได้ จัดทำคู่มือการประกันคุณภาพการศึกษาภายในฉบับนี้ เป็นคู่มือในการประเมินคุณภาพการศึกษาภายในระดับ สำนัก โดยมีองค์ประกอบและตัวบ่งชี้ จำนวน ๑ องค์ประกอบ ๔ ตัวบ่งชี้ คือ องค์ประกอบที่ ๕ การบริหาร จัดการ จำนวน ๔ ตัวบ่งชี้ คือ ตัวบ่งชี้ที่ ๕.๑, ๕.๒, ๕.๕ และตัวบ่งชี้ที่ ๕.๖

รายละเอียดตามองค์ประกอบและตัวบ่งชี้ต่าง ๆ ที่ได้กำหนดไว้ในคู่มือการประกันคุณภาพการศึกษา เล่มนี้ เป็นแนวทางที่สามารถสร้างความชัดเจนในการปฏิบัติงานให้ผู้เกี่ยวข้องได้เป็นอย่างดี จะส่งผลทำให้การบริหารจัดการของสำนักวิทยบริการและเทคโนโลยีสารสนเทศ มีคุณภาพต่อไป

สำนักวิทยบริการและเทคโนโลยีสารสนเทศ

กุมภาพันธ์ ๒๕๖๑

สารบัญ

เรื่อง	หน้า
คำนำ	ก
สารบัญ	ข
บทที่ ๑ บริบทของสำนักวิทยบริการและเทคโนโลยีสารสนเทศ	๑
ความเป็นมาของสำนักวิทยบริการและเทคโนโลยีสารสนเทศ	๑
สถานที่ตั้ง	๒
สัญลักษณ์ของสำนัก	๓
ปรัชญา ปณิธาน วิสัยทัศน์ พันธกิจ	๓
การจัดการองค์กร : ปัจจุบัน	๓
โครงสร้างการบริหารงาน	๔
บทที่ ๒ ระบบประกันคุณภาพการศึกษาภายใน สำนักวิทยบริการและเทคโนโลยีสารสนเทศ	๕
ระบบการประกันคุณภาพการศึกษาภายใน สำนักวิทยบริการและเทคโนโลยีสารสนเทศ พ.ศ.๒๕๕๙	๕
ระบบกลไกการกำกับติดตามการดำเนินการประกันคุณภาพการศึกษาของสำนักวิทยบริการและเทคโนโลยีสารสนเทศ	๘
นโยบายการประกันคุณภาพการศึกษาของสำนักวิทยบริการและเทคโนโลยีสารสนเทศ พ.ศ.๒๕๕๙	๑๐
เหตุผลความจำเป็นของการประกันคุณภาพการศึกษา ระดับอุดมศึกษา	๑๐
บทที่ ๓ นิยามศัพท์	๑๓
บทที่ ๔ ระบบการประกันคุณภาพการศึกษาภายใน สำนักวิทยบริการและเทคโนโลยีสารสนเทศ	๑๗
องค์ประกอบ/ตัวบ่งชี้ ด้านการประกันคุณภาพการศึกษา ของสำนักวิทยบริการฯ	๑๗
องค์ประกอบที่ ๕ การบริหารจัดการ	๑๘
- ตัวบ่งชี้ที่ ๕.๑ การบริหารสำนักเพื่อการกำกับติดตามผลลัพธ์ตามพันธกิจ	
กลุ่มสถาบันและเอกลักษณ์ของสถาบัน	๑๙
- ตัวบ่งชี้ที่ ๕.๒ ระดับความพึงพอใจของผู้รับบริการ	๒๔
- ตัวบ่งชี้ที่ ๕.๕ ระดับความพึงพอใจต่อสนับสนุนการเรียนรู้	๒๕
- ตัวบ่งชี้ที่ ๕.๖ ระบบสารสนเทศเพื่อการบริหารและการตัดสินใจ	๒๖
บทที่ ๕ แนวทางการวิเคราะห์และสรุปผลการประกันคุณภาพการศึกษาภายใน คณะผู้จัดทำ	๒๗

บทที่ ๑

บริบทของสำนักวิทยบริการและเทคโนโลยีสารสนเทศ

ความเป็นมาของสำนักวิทยบริการและเทคโนโลยีสารสนเทศ

สำนักวิทยบริการและเทคโนโลยีสารสนเทศ เดิมทีมาจาก ๒ หน่วยงาน คือ สำนักวิทยบริการ และ สำนักเทคโนโลยีสารสนเทศ ซึ่งมีรายละเอียดโดยสังเขปดังนี้

สำนักวิทยบริการ

ปี พ.ศ. ๒๕๒๐ ห้องสมุดวิทยาลัยครูเพชรบูรณ์ ซึ่งขณะนั้นมีฐานะเป็นแผนก สังกัดสำนักงาน อธิการบดี เปิดให้บริการเป็นครั้งแรก โดยอาศัยอาคารศิลปะเดิม

ปี พ.ศ. ๒๕๒๑ ได้ย้ายมาตั้งอยู่ยังอาคารหอสมุดใหม่ (ปัจจุบันคือ อาคารสำนักศิลปะและวัฒนธรรม)

ปี พ.ศ. ๒๕๒๗ แผนกห้องสมุดได้ปรับฐานะเป็นฝ่ายหอสมุดตาม พ.ร.บ. วิทยาลัยครู (ฉบับที่ ๒) นับจากนั้นมา ฝ่ายหอสมุดได้มีการพัฒนาอย่างต่อเนื่องมาโดยลำดับ

ปี พ.ศ. ๒๕๓๘ ฝ่ายหอสมุดได้ปรับฐานะเป็นสำนักวิทยบริการ และได้รับการจัดสรรงบประมาณสร้าง อาคารใหม่ เป็นอาคาร ๔ ชั้น ด้วยงบประมาณ ๒๑ ล้านบาท พร้อมครุภัณฑ์ประจำอาคาร ๑๐ ล้านบาท และได้นำเทคโนโลยีโปรแกรม CDS/ISIS มาใช้ในการบริการสืบค้นและกรอกข้อมูลทรัพยากรสารสนเทศ

ปี พ.ศ. ๒๕๔๐ สำนักวิทยบริการ ได้เปลี่ยนจากโปรแกรม CDS/ISIS พัฒนาเป็นโปรแกรม FoxPro ที่เขียนขึ้นเองโดยอาจารย์จากภาควิชาคอมพิวเตอร์ในการบริการยืม-คืนของห้องสมุด เพื่อเป็นการตอบสนอง ผู้ใช้ที่จะได้รับการบริการที่รวดเร็ว ง่ายและมีความสะดวกยิ่งขึ้น

ปี พ.ศ. ๒๕๔๓ สำนักวิทยบริการ ได้นำระบบห้องสมุดอัตโนมัติ VTL (Virginia Tech Library System) ใช้ในการดำเนินงานห้องสมุด โดยการพัฒนากระบวนการยืม-คืน สิ่งพิมพ์เป็นระบบยืม-คืนที่ควบคุม ด้วยบาร์โค้ดและพัฒนาฐานข้อมูลหนังสือ ให้สามารถสืบค้นข้อมูลด้วยเครื่องคอมพิวเตอร์

ปี พ.ศ. ๒๕๔๕ สำนักวิทยบริการ ได้นำโปรแกรมจัดเก็บเอกสาร IR Web มาใช้จัดเก็บข้อมูลบรรณานุกรมวารสารและกฤตภาค

สำนักเทคโนโลยีสารสนเทศ

ปี พ.ศ. ๒๕๔๒ ได้มีการจัดตั้งสำนักเทคโนโลยีขึ้นตามนโยบายการบริหารงานของผู้บริหารสถาบัน ราชภัฏเพชรบูรณ์ โดยมีวัตถุประสงค์หลักในการสนับสนุนการเรียนการสอนและการให้บริการเครื่องมือ อิเล็กทรอนิกส์ รวมทั้งโสตทัศนูปกรณ์ต่าง ๆ แก่หน่วยงานภายในและภายนอกสถาบัน

ปี พ.ศ. ๒๕๔๖ สำนักเทคโนโลยีได้เปลี่ยนชื่อเป็น สำนักเทคโนโลยีและสารสนเทศ มีภารกิจหลัก มุ่งเน้นการพัฒนาการติดต่อสื่อสารด้านเทคโนโลยีและสารสนเทศต่างๆ เป็นหลัก ได้แก่ งานให้บริการ ช่องทางการติดต่อสื่อสารกับสถาบันโดยจัดทำเว็บไซต์ของมหาวิทยาลัยภายใต้ชื่อโดเมน www.ripb.ac.th ควบคุมและดูแลระบบการสืบค้นผ่านระบบอินเทอร์เน็ต (Internet) และระบบอินทราเน็ต (Intranet) ของ นักศึกษาและบุคลากร ดูแลระบบโทรศัพท์ทั้งหมดของมหาวิทยาลัย

สำนักวิทยบริการและเทคโนโลยีสารสนเทศ

ปี พ.ศ. ๒๕๕๗ สถาบันราชภัฏเพชรบูรณ์ได้เปลี่ยนสถานะเป็นมหาวิทยาลัยราชภัฏเพชรบูรณ์ ตามพระราชบัญญัติมหาวิทยาลัยราชภัฏเพชรบูรณ์ เมื่อวันที่ ๑๐ มิถุนายน พ.ศ. ๒๕๕๗ และมีการรวมภารกิจของสำนักวิทยบริการและสำนักเทคโนโลยีสารสนเทศเข้าเป็นสำนักเดียวกัน ภายใต้ชื่อ สำนักวิทยบริการและเทคโนโลยีสารสนเทศ (Academic Resources and Information Technology Center)

ปี พ.ศ. ๒๕๕๘ สำนักวิทยบริการและเทคโนโลยีสารสนเทศ ได้ปรับเปลี่ยนระบบการบริหารงานใหม่ เพื่อสนับสนุนกิจกรรมการเรียนการสอน โดยเน้นภารกิจ ๒ ด้าน ได้แก่ ๑) ด้านเทคโนโลยีสารสนเทศ ซึ่งจะดูแลระบบการติดต่อสื่อสารของมหาวิทยาลัย ควบคุมและดูแลระบบการสืบค้นผ่านระบบอินเทอร์เน็ต และระบบอินทราเน็ตของนักศึกษาและบุคลากร ดูแลระบบโทรศัพท์ทั้งหมดของมหาวิทยาลัยและดูแลระบบการให้บริการ wireless internet ในมหาวิทยาลัย ๒) ด้านวิทยบริการ ซึ่งเป็นแหล่งรวบรวมทรัพยากรสารสนเทศทุกสาขาวิชา และเป็นแหล่งข้อมูลข่าวสารที่ทันสมัย ให้บริการสารสนเทศแก่อาจารย์ นักศึกษา บุคลากรในหน่วยงานและชุมชน

ปี พ.ศ. ๒๕๕๙ สำนักวิทยบริการและเทคโนโลยีสารสนเทศ ได้จัดองค์กรภายในใหม่ตามประกาศมหาวิทยาลัยราชภัฏเพชรบูรณ์เรื่อง การแบ่งส่วนราชการภายในของมหาวิทยาลัย เมื่อวันที่ ๒๗ ตุลาคม ๒๕๕๙ นั้น ให้แบ่งส่วนราชการในสำนักฯ เป็นสำนักงานผู้อำนวยการและภายใต้สำนักงานมีงานได้แก่ งานบริหารและธุรการ งานหอสมุดกลาง งานบริการคอมพิวเตอร์และเทคโนโลยีสารสนเทศ และงานวิจัยและพัฒนาซอฟต์แวร์คอมพิวเตอร์และเครือข่าย

ปี พ.ศ. ๒๕๕๒ สำนักวิทยบริการและเทคโนโลยีสารสนเทศได้รับจัดสรรงบประมาณเพื่อสร้างอาคารใหม่ เป็นอาคาร ๓ ชั้น ด้วยงบประมาณ ๑๖๐ ล้านบาท และงานหอสมุดกลางได้ดำเนินการขอใช้โปรแกรมห้องสมุดอัตโนมัติ Walai AutoLib ของมหาวิทยาลัยวลัยลักษณ์ จากสำนักงานคณะกรรมการการอุดมศึกษา

ปี พ.ศ. ๒๕๕๔ งานหอสมุดกลาง สำนักวิทยบริการและเทคโนโลยีสารสนเทศ ดำเนินการขอใช้โปรแกรมห้องสมุดอัตโนมัติ Walai Autolib

ปี พ.ศ. ๒๕๕๕ สำนักวิทยบริการและเทคโนโลยีสารสนเทศ ได้ดำเนินการขนย้ายวัสดุครุภัณฑ์ของสำนักไปยังอาคารวิทยบริการ ๑ และ ๒ และเปิดบริการให้แก่ผู้รับบริการ เมื่อวันที่ ๓ ธันวาคม ๒๕๕๕

ปี พ.ศ. ๒๕๕๖ สำนักวิทยบริการและเทคโนโลยีสารสนเทศ ได้ขออนุญาตเปลี่ยนชื่ออาคาร จากอาคารวิทยบริการ ๑ เป็น อาคารบรรณราชนครินทร์ และอาคารวิทยบริการ ๒ เป็น อาคารเทคโนโลยีสารสนเทศ

ปี พ.ศ. ๒๕๕๙ สำนักวิทยบริการและเทคโนโลยีสารสนเทศ ได้เตรียมความพร้อมในการบริการเครือข่ายอินเทอร์เน็ตพื้นฐานและบริการที่รองรับ IPv๖

ปี พ.ศ. ๒๕๖๐ สำนักวิทยบริการและเทคโนโลยีสารสนเทศ ได้นำระบบบริหารงานคุณภาพมาตรฐาน ISO ๙๐๐๑ มาประยุกต์ใช้ในงานด้านการบริการของสำนัก และผ่านการรับรองระบบคุณภาพมาตรฐาน ISO ๙๐๐๑ : ๒๐๐๘ ด้านการบริการ และได้ดำเนินการอัปเดตโปรแกรมห้องสมุดอัตโนมัติ Walai Autolib เป็น version ๒.๐ เพื่อให้การบริการมีประสิทธิภาพมากยิ่งขึ้น

สถานที่ตั้ง : มหาวิทยาลัยราชภัฏเพชรบูรณ์ เลขที่ ๘๓ หมู่ ๑๑ ถนนสระบุรี-หล่มสัก ตำบลสะเตียง อำเภอเมือง จังหวัดเพชรบูรณ์ ๖๗๐๐๐

สำนักงานผู้อำนวยการ/งานบริหารและธุรการ ตั้งอยู่ ณ อาคารบรรณราชนครินทร์ ชั้น ๑

งานหอสมุดกลาง ตั้งอยู่ ณ อาคารบรรณราชนครินทร์ ชั้น ๑-๓

งานบริการคอมพิวเตอร์และเทคโนโลยีสารสนเทศ และงานวิจัยและพัฒนาซอฟต์แวร์คอมพิวเตอร์และเครือข่าย ตั้งอยู่ ณ อาคารเทคโนโลยีสารสนเทศ ชั้น 1

สัญลักษณ์ของสำนัก



สีประจำสำนัก : สีม่วง

ปรัชญา : “เทคโนโลยีสารสนเทศทันสมัย ประทับใจการบริการ ด้วยมาตรฐานคุณภาพ”

ปณิธาน : “เป็นศูนย์กลางทรัพยากรการเรียนรู้ และการให้บริการที่มีคุณภาพตามมาตรฐานสากล”

วิสัยทัศน์

“บริการตามมาตรฐานสากล สังคมแห่งการเรียนรู้ ก้าวสู่มหาวิทยาลัยดิจิทัล”

พันธกิจ

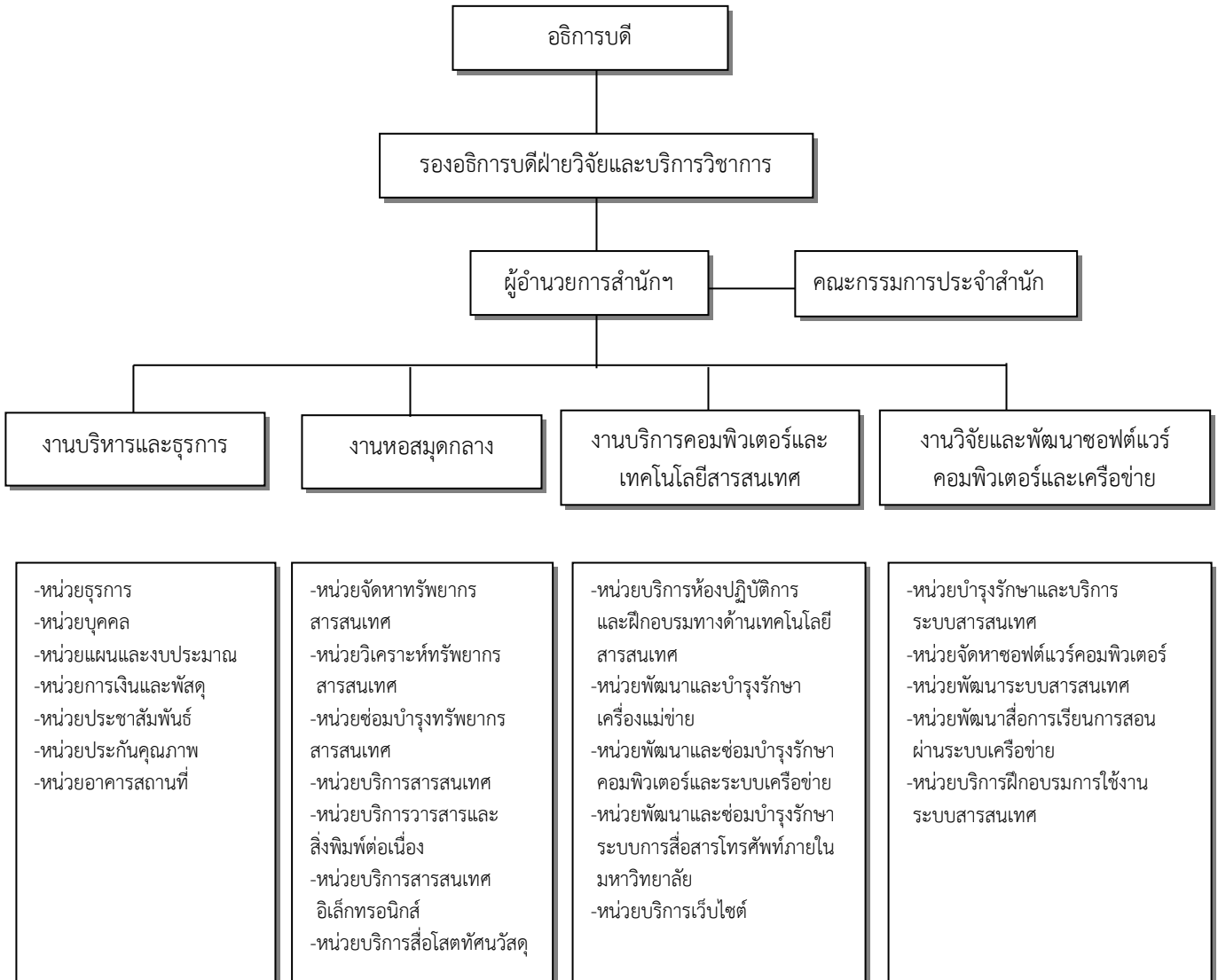
๑. สนับสนุนทรัพยากรสารสนเทศและเทคโนโลยีสารสนเทศเพื่อพัฒนาบัณฑิตให้มีคุณภาพและรองรับพันธกิจของมหาวิทยาลัย
๒. การให้บริการที่มีคุณภาพตามมาตรฐานสากล
๓. ให้บริการและสืบสานโครงการอันเนื่องมาจากพระราชดำริ ถ่ายทอดเทคโนโลยี เสริมสร้างความเข้มแข็งทางวิชาชีพ
๔. บริหารจัดการองค์กรด้วยเทคโนโลยีสารสนเทศ ให้มีความคล่องตัว ยืดหยุ่น ตามหลักธรรมาภิบาล

การจัดการองค์กร : ปัจจุบัน

สำนักวิทยบริการและเทคโนโลยีสารสนเทศ ได้จัดองค์กรตามประกาศมหาวิทยาลัยราชภัฏเพชรบูรณ์ พ.ศ. ๒๕๔๙ เรื่อง การแบ่งส่วนราชการภายในของมหาวิทยาลัย เมื่อวันที่ ๒๗ ตุลาคม ๒๕๔๙ นั้น ให้แบ่งส่วนราชการในสำนักวิทยบริการและเทคโนโลยีสารสนเทศ เป็นสำนักงานผู้อำนวยการ และภายใต้สำนักงานมีกลุ่มงาน ดังนี้

๑. งานบริหารและธุรการ
๒. งานหอสมุดกลาง
๓. งานบริการคอมพิวเตอร์และเทคโนโลยีสารสนเทศ
๔. งานวิจัยและพัฒนาซอฟต์แวร์คอมพิวเตอร์และเครือข่าย

โครงสร้างการบริหารงาน



ภาพที่ ๑ โครงสร้างการบริหารงาน สำนักวิทยบริการและเทคโนโลยีสารสนเทศ

บทที่ ๒

ระบบการประกันคุณภาพการศึกษาภายใน

สำนักวิทยบริการและเทคโนโลยีสารสนเทศ มหาวิทยาลัยราชภัฏเพชรบูรณ์

ระบบการประกันคุณภาพการศึกษาภายใน สำนักวิทยบริการและเทคโนโลยีสารสนเทศ พ.ศ. ๒๕๕๙

เพื่อการดำเนินงานด้านการประกันคุณภาพการศึกษาภายใน ของสำนักวิทยบริการและเทคโนโลยีสารสนเทศ ประจำปีการศึกษา ๒๕๕๙ เป็นไปอย่างมีประสิทธิภาพและประสิทธิผล อันจะทำให้เกิดคุณภาพแก่บัณฑิต และการบริหารจัดการ ทั้งในด้านปัจจัยนำเข้า กระบวนการและผลลัพธ์ ดังนั้น สำนักวิทยบริการและเทคโนโลยีสารสนเทศ จึงกำหนดระบบการประกันคุณภาพการศึกษาภายใน ทั้งระบบการควบคุมคุณภาพ การตรวจสอบคุณภาพ และการประเมินคุณภาพ เพื่อเป็นแนวปฏิบัติตั้งรายละเอียดตามประกาศฉบับนี้ ดังนี้

๑. ระบบการควบคุมคุณภาพ สำนักฯ กำหนดให้ทุกสายงานในสำนัก ดำเนินการ ดังนี้

๑.๑ นำคู่มือการประกันคุณภาพการศึกษาภายใน ระดับอุดมศึกษา พ.ศ. ๒๕๕๗ ของสำนักงานคณะกรรมการการอุดมศึกษา มาใช้ในการดำเนินงานประกันคุณภาพการศึกษาภายใน ระดับสำนัก

๑.๒ จัดทำแผนงานด้านการประกันคุณภาพการศึกษาภายใน โดยการจัดทำปฏิทินด้านการประกันคุณภาพของสำนัก ที่ครอบคลุมตัวบ่งชี้และเกณฑ์มาตรฐานการประกันคุณภาพการศึกษา พร้อมทั้งกำหนดตัวชี้วัดและค่าเป้าหมายความสำเร็จไว้ให้ชัดเจน

๑.๓ สนับสนุนทรัพยากรต่าง ๆ เช่น บุคลากร งบประมาณ สถานที่ เพื่อให้การดำเนินงานเป็นไปตามตัวบ่งชี้และเกณฑ์มาตรฐานการประกันคุณภาพการศึกษาอย่างมีประสิทธิภาพและประสิทธิผล โดยการสนับสนุนให้บุคลากรที่เกี่ยวข้องเข้าร่วมประชุมกับมหาวิทยาลัย เพื่อรับฟังแนวทางการดำเนินงานการประกันคุณภาพการศึกษาภายในของมหาวิทยาลัย

๑.๔ แต่งตั้งคณะกรรมการและผู้รับผิดชอบประกันคุณภาพการศึกษาภายใน เพื่อสนับสนุนกำกับ ติดตามการดำเนินงานให้เป็นไปตามตัวบ่งชี้และเกณฑ์มาตรฐานการประกันคุณภาพการศึกษาภายในที่กำหนดไว้

๒. การตรวจสอบคุณภาพ สำนักวิทยบริการและเทคโนโลยีสารสนเทศ ดำเนินการดังนี้

๒.๑ สำนักฯ แต่งตั้งคณะกรรมการและผู้รับผิดชอบประกันคุณภาพการศึกษาภายใน เพื่อตรวจสอบผลการดำเนินงานการประกันคุณภาพการศึกษาภายใน ประจำปีการศึกษา ๒๕๕๙

๒.๒ สำนักฯ กำกับ ติดตามประเมินผลการดำเนินงานการประกันคุณภาพการศึกษาภายในของสำนัก และรายงานผลการดำเนินงานให้ผู้บริหารและผู้เกี่ยวข้องทราบเป็นระยะ

๒.๓ สำนักฯ นำผลการประเมินผลการดำเนินงานการประกันคุณภาพการศึกษาภายในของสำนัก ไปใช้ในการพัฒนาปรับปรุงการดำเนินงานการประกันคุณภาพการศึกษาภายในอย่างต่อเนื่อง

๒.๔ ให้ผู้บริหารหน่วยงาน ติดตามและตรวจสอบการดำเนินงานของหน่วยงานในการกำกับอย่างต่อเนื่อง

๓. การประเมินคุณภาพ สำนักฯ มีการดำเนินการ ดังนี้

๓.๑ จัดทำรายงานผลการดำเนินการตามแผน ที่ครอบคลุมตัวบ่งชี้ การประกันคุณภาพ การศึกษา ในรูปของรายงานการประเมินตนเอง (Self-assessment report : SAR) เพื่อรองรับการตรวจ ประเมิน

๓.๒ เสนอให้มหาวิทยาลัย แต่งตั้งคณะกรรมการตรวจประเมินคุณภาพการศึกษา ในระดับสำนัก ตามเกณฑ์การประกันคุณภาพการศึกษาภายในของมหาวิทยาลัยราชภัฏเพชรบูรณ์ และดำเนินการตรวจ ประเมินคุณภาพการศึกษาภายในตามระยะเวลาที่กำหนด

๓.๓ จัดทำเอกสารสรุปผลการตรวจประเมินของคณะกรรมการ และรายงานให้ผู้บริหารสำนัก มหาวิทยาลัยทราบ เพื่อให้ข้อเสนอแนะ และนำผลการตรวจประเมิน ไปใช้ในการวางแผนในการปฏิบัติงานใน ปีต่อไป

๔. การพัฒนาคุณภาพ สำนักฯ มีการดำเนินการดังต่อไปนี้

๔.๑ เผยแพร่ผลการประเมินคุณภาพการศึกษา โดยเฉพาะข้อเสนอแนะในการพัฒนา และนำผล การตรวจประเมินไปใช้ในการวางแผนในการปฏิบัติงานในปีต่อไป

๔.๒ จัดทำแผนพัฒนาคุณภาพตามผลการประเมินหรือข้อเสนอแนะของคณะกรรมการตรวจ ประเมินคุณภาพการศึกษา โดยบรรจุโครงการและกิจกรรมการพัฒนาคุณภาพไว้ในแผนปฏิบัติการประจำปี

๔.๓ สำนักฯ นำแผนพัฒนาคุณภาพที่ดำเนินการเสร็จเรียบร้อยแล้วนำเสนอให้คณะกรรมการ บริหารสำนักฯ ทราบและพิจารณาให้ข้อเสนอแนะ และความเห็นชอบต่อไป

แผนภูมิ (Flow chart)

แสดงระบบการประกันคุณภาพการศึกษาภายใน สำนักวิทยบริการและเทคโนโลยีสารสนเทศ
ปีการศึกษา พ.ศ. ๒๕๖๐



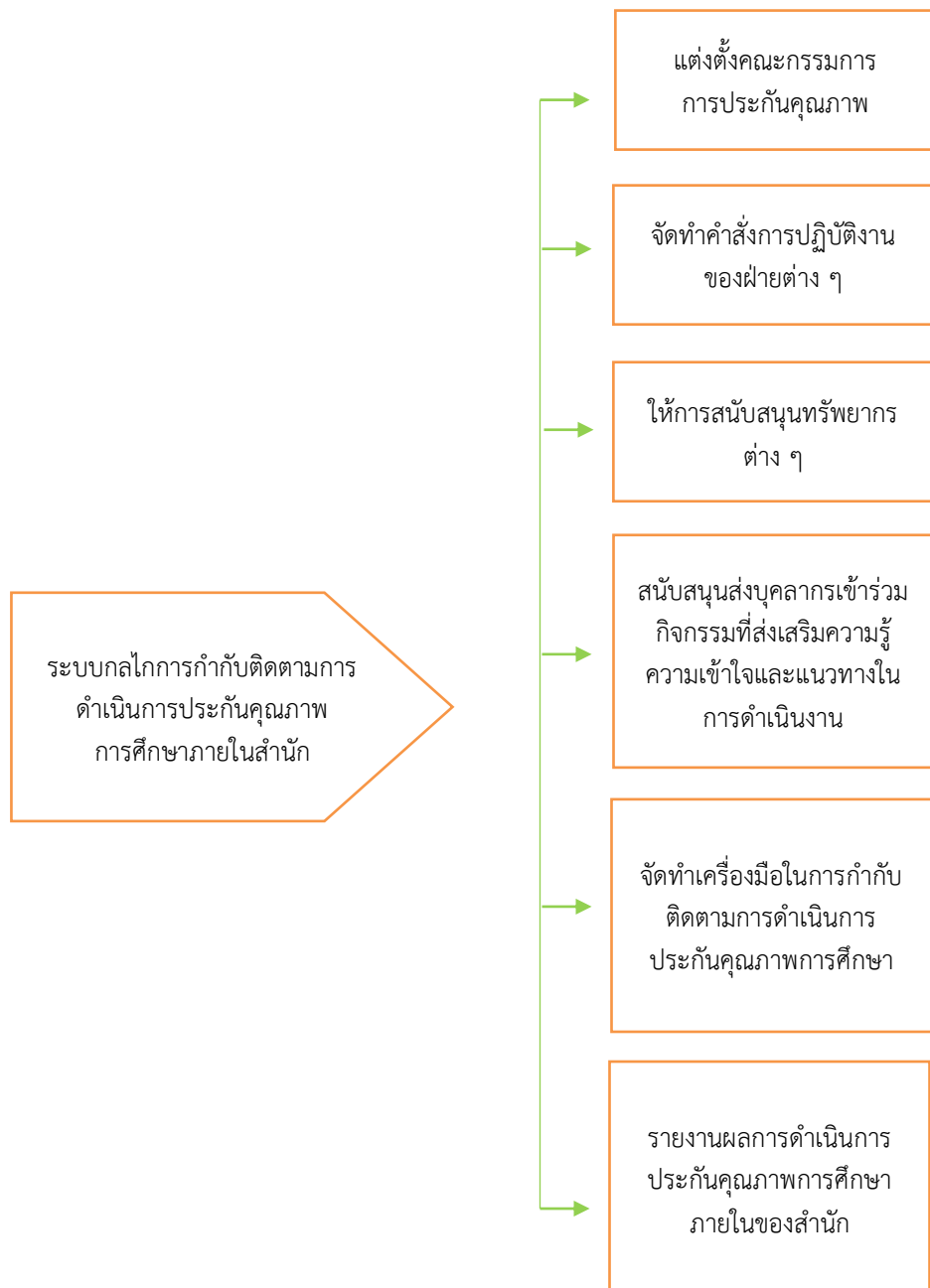
ภาพที่ ๒ แผนภูมิระบบการประกันคุณภาพการศึกษาภายใน

ระบบกลไกการกำกับติดตามการดำเนินการประกันคุณภาพการศึกษาภายในของสำนักวิทยบริการและเทคโนโลยีสารสนเทศ พ.ศ. ๒๕๖๐

เพื่อการดำเนินงานด้านการประกันคุณภาพการศึกษา ของสำนักวิทยบริการและเทคโนโลยีสารสนเทศ มหาวิทยาลัยราชภัฏเพชรบูรณ์ เป็นไปตามเกณฑ์มาตรฐานตามตัวบ่งชี้ขององค์ประกอบต่าง ๆ สำนักจึงกำหนดให้หน่วยงาน บุคคลที่เกี่ยวข้องกับงานประกันคุณภาพการศึกษาของมหาวิทยาลัย กำกับติดตามการดำเนินการประกันคุณภาพการศึกษาของสำนัก ดังต่อไปนี้

๑. การแต่งตั้งคณะกรรมการการประกันคุณภาพระดับสำนัก ที่ประกอบด้วยบุคลากรของสำนัก ร่วมเป็นกรรมการ
๒. การจัดทำคำสั่งการปฏิบัติงานฝ่ายต่าง ๆ เพื่อสนับสนุน กำกับติดตาม การดำเนินงานให้เป็นไปตามเกณฑ์มาตรฐานตามตัวบ่งชี้คุณภาพขององค์ประกอบที่สำนักขอรับการประเมิน
๓. การสนับสนุนทรัพยากรต่าง ๆ เพื่อให้การดำเนินการประกันคุณภาพการศึกษา เป็นไปตามเกณฑ์มาตรฐานตามตัวบ่งชี้ขององค์ประกอบที่สำนักขอรับการประเมิน
๔. การจัดกิจกรรมที่ส่งเสริมความรู้ความเข้าใจและแนวทางในการดำเนินงานตามเกณฑ์มาตรฐานตามตัวบ่งชี้คุณภาพขององค์ประกอบที่สำนักขอรับการประเมินอย่างต่อเนื่อง
๕. การจัดทำเครื่องมือในการกำกับติดตามการดำเนินการประกันคุณภาพการศึกษาภายในสำนัก และดำเนินการกำกับติดตามผลการดำเนินงานอย่างต่อเนื่อง
๖. การรายงานผลการดำเนินการประกันคุณภาพการศึกษา ในการประชุมของผู้บริหารและคณะกรรมการประจำสำนัก เพื่อให้ได้แนวทางในการพัฒนาการดำเนินการประกันคุณภาพการศึกษาเพิ่มเติมอย่างต่อเนื่อง

แผนภูมิ (Flow chart)
แสดงระบบกลไกการกำกับติดตามการดำเนินการประกันคุณภาพการศึกษาภายใน
สำนักวิทยบริการและเทคโนโลยีสารสนเทศ พ.ศ. ๒๕๖๐



ภาพที่ ๓ แผนภูมิระบบกลไกการกำกับติดตามการดำเนินการประกันคุณภาพการศึกษาภายใน

นโยบายการประกันคุณภาพการศึกษาของสำนักวิทยบริการและเทคโนโลยีสารสนเทศ พ.ศ. ๒๕๖๐

ด้วยสำนักวิทยบริการและเทคโนโลยีสารสนเทศ มหาวิทยาลัยราชภัฏเพชรบูรณ์ ตระหนักถึงความสำคัญและจำเป็นของการประกันคุณภาพการศึกษา ตามสาระสำคัญที่ระบุในพระราชบัญญัติการศึกษาแห่งชาติ พ.ศ. ๒๕๔๒ และแก้ไขเพิ่มเติม (ฉบับที่ ๒) พ.ศ. ๒๕๔๕ และ (ฉบับที่ ๓) พ.ศ. ๒๕๕๓ ประกอบกับพระราชบัญญัติระเบียบบริหารราชการกระทรวงศึกษาธิการ พ.ศ. ๒๕๔๖ และกฎกระทรวงว่าด้วยระบบหลักเกณฑ์ และวิธีการประกันคุณภาพการศึกษา พ.ศ. ๒๕๕๓ และประกาศคณะกรรมการประกันคุณภาพภายในระดับอุดมศึกษา เรื่องหลักเกณฑ์และแนวปฏิบัติเกี่ยวกับการประกันคุณภาพภายใน ระดับอุดมศึกษา พ.ศ. ๒๕๕๗

ดังนั้น เพื่อการดำเนินงานด้านการประกันคุณภาพการศึกษาภายใน ของสำนักวิทยบริการและเทคโนโลยีสารสนเทศ เป็นไปอย่างมีประสิทธิภาพและประสิทธิผล และมีความสอดคล้องกับมหาวิทยาลัยราชภัฏเพชรบูรณ์ ไปในทิศทางเดียวกัน จึงได้กำหนดนโยบายด้านการประกันคุณภาพการศึกษาของสำนักประจำปีการศึกษา ๒๕๕๙ เพื่อให้ทุกหน่วยงานในสำนักได้ถือปฏิบัติ ดังต่อไปนี้

๑. จัดให้มีคณะกรรมการที่รับผิดชอบการดำเนินการด้านการประกันคุณภาพการศึกษาขึ้น โดยมีหน้าที่พัฒนา บริหาร และติดตามการดำเนินการประกันคุณภาพภายใน ตลอดจนประสานกับหน่วยงานต่าง ๆ เพื่อให้เกิดความมั่นใจว่าการจัดการศึกษาจะเป็นไปอย่างมีประสิทธิภาพ

๒. ยึดถือและใช้ระบบประกันคุณภาพการศึกษาของสำนักงานคณะกรรมการการอุดมศึกษาและให้ทุกหน่วยงานในสำนัก ดำเนินการให้สอดคล้องกัน เพื่อใช้กำกับ ติดตาม ตรวจสอบและประเมินคุณภาพการศึกษาให้มีประสิทธิภาพภายใต้กรอบนโยบาย และหลักการที่สำนักงานคณะกรรมการการอุดมศึกษากำหนด

๓. ให้ทุกหน่วยงานจัดให้มีระบบการควบคุมคุณภาพ การตรวจสอบคุณภาพและการประเมินคุณภาพที่ชัดเจน และดำเนินการตามระบบเพื่อให้เกิดการพัฒนาคุณภาพอย่างต่อเนื่อง และเพื่อให้เกิดความพร้อมสำหรับการตรวจประเมิน

๔. ให้ทุกหน่วยงานใช้ผลการดำเนินงานด้านการประกันคุณภาพการศึกษา เป็นข้อมูลสำคัญในการประเมินผลและเป็นผลสมฤทธิ์ในการปฏิบัติงานของบุคลากรของทุกหน่วยงาน

๕. สร้างความร่วมมือเครือข่ายด้านการประกันคุณภาพการศึกษากับหน่วยงานทั้งภายในและภายนอก เพื่อยกระดับคุณภาพการศึกษาของสำนัก

เหตุผลและความจำเป็นของการประกันคุณภาพการศึกษา ระดับอุดมศึกษา

๑ ความจำเป็นของการประกันคุณภาพการศึกษา

ภารกิจหลักที่สถาบันอุดมศึกษาจะต้องปฏิบัติมี ๔ ประการ คือ การผลิตบัณฑิต การวิจัย การให้บริการทางวิชาการแก่สังคม และการทำนุบำรุงศิลปและวัฒนธรรม การดำเนินการตามภารกิจทั้ง ๔ ประการดังกล่าว มีความสำคัญอย่างยิ่งต่อการพัฒนาประเทศทั้งระยะสั้นและระยะยาว ปัจจุบันมีปัจจัยภายในและภายนอกหลายประการที่ทำให้การประกันคุณภาพการศึกษาในระดับอุดมศึกษาเป็นสิ่งจำเป็นที่จะต้องเร่งดำเนินการ ปัจจัยดังกล่าวคือ

๑) คุณภาพของสถาบันอุดมศึกษาและบัณฑิตภายในประเทศที่มีแนวโน้มที่จะมีความแตกต่างกันมากขึ้น ซึ่งจะก่อให้เกิดผลเสียแก่สังคมโดยรวมของประเทศในระยะยาว

๒) ความท้าทายของโลกาภิวัตน์ต่อการอุดมศึกษา ทั้งในประเด็นการบริการการศึกษาข้ามพรมแดนและการเคลื่อนย้ายนักศึกษาและบัณฑิต การประกอบอาชีพของบัณฑิตในอนาคต อันเป็นผลจากการรวมตัวของประเทศในภูมิภาคอาเซียน ซึ่งทั้งสองประเด็นต้องรับการประกันของคุณภาพการศึกษา

๓) สถาบันอุดมศึกษามีความจำเป็นที่จะต้องสร้างความมั่นใจแก่สังคมว่าสามารถพัฒนาองค์ความรู้และผลิตบัณฑิต เพื่อตอบสนองต่อยุทธศาสตร์การพัฒนาประเทศให้มากขึ้น ไม่ว่าจะเป็นการสร้างขีดความสามารถในการแข่งขันระดับสากล การพัฒนาภาคการผลิตจริงทั้งอุตสาหกรรมและบริการ การพัฒนาอาชีพ คุณภาพชีวิต ความเป็นอยู่ระดับท้องถิ่นและชุมชน

๔) สถาบันอุดมศึกษาจะต้องให้ข้อมูลสาธารณะ (Public information) ที่เป็นประโยชน์ต่อผู้มีส่วนได้ส่วนเสีย ทั้งนักศึกษา ผู้จ้างงาน ผู้ปกครอง รัฐบาล และประชาชนทั่วไป

๕) สังคมต้องการระบบอุดมศึกษาที่เปิดโอกาสให้ผู้มีส่วนได้ส่วนเสียมีส่วนร่วม (participation) มีความโปร่งใส (transparency) และมีความรับผิดชอบซึ่งตรวจสอบได้ (accountability) ตามหลักธรรมาภิบาล

๖) พระราชบัญญัติการศึกษาแห่งชาติ พ.ศ. ๒๕๔๒ แก้ไขเพิ่มเติม (ฉบับที่ ๒) พ.ศ. ๒๕๔๕ กำหนดให้สถานศึกษาทุกแห่งจัดให้มีระบบการประกันคุณภาพภายใน รวมถึงให้มีสำนักงานรับรองมาตรฐานและประเมินคุณภาพการศึกษาทำหน้าที่ประเมินคุณภาพการศึกษาภายนอก โดยการประเมินผลการจัดการศึกษาของสถานศึกษา

๗) คณะกรรมการการอุดมศึกษาได้ประกาศใช้มาตรฐานการอุดมศึกษา เมื่อวันที่ ๗ สิงหาคม ๒๕๔๙ เพื่อเป็นกลไกกำกับมาตรฐานระดับกระทรวง ระดับคณะกรรมการการอุดมศึกษา และระดับหน่วยงานโดยทุกหน่วยงานระดับอุดมศึกษาจะได้ใช้เป็นกรอบการดำเนินงานประกันคุณภาพการศึกษา

๘) กระทรวงศึกษาธิการได้มีประกาศกระทรวงศึกษาธิการ เรื่อง กรอบมาตรฐานคุณวุฒิระดับอุดมศึกษาแห่งชาติ เมื่อวันที่ ๒ กรกฎาคม ๒๕๕๒ และคณะกรรมการการอุดมศึกษาได้ประกาศแนวทางการปฏิบัติตามกรอบมาตรฐานคุณวุฒิระดับอุดมศึกษาแห่งชาติ เมื่อวันที่ ๑๖ กรกฎาคม ๒๕๕๒ เพื่อให้การจัดการศึกษาระดับอุดมศึกษาเป็นไปตามมาตรฐานการอุดมศึกษา และเพื่อการประกันคุณภาพของบัณฑิตในแต่ละระดับคุณวุฒิและสาขาวิชา

๙) กระทรวงศึกษาธิการได้มีประกาศกระทรวงศึกษาธิการ เรื่อง มาตรฐานสถาบันอุดมศึกษา เมื่อวันที่ ๒๔ เมษายน ๒๕๕๔ เพื่อเป็นกลไกส่งเสริมและกำกับให้สถาบันอุดมศึกษาจัดการศึกษาให้มีมาตรฐานตามประเภทหรือกลุ่มสถาบันอุดมศึกษา ๔ กลุ่ม

๒ วัตถุประสงค์ของการพัฒนาระบบประกันคุณภาพการศึกษา

สถาบันอุดมศึกษาร่วมกับต้นสังกัดจำเป็นต้องพัฒนาระบบและกลไกการประกันคุณภาพการศึกษาโดยมีวัตถุประสงค์ดังนี้

๑) เพื่อให้สถาบันได้มีการพัฒนามุ่งสู่วิสัยทัศน์ และยกระดับขีดความสามารถในการแข่งขัน โดยระบบดังกล่าวจะต้องเป็นไปตามเจตนารมณ์ของพระราชบัญญัติการศึกษาแห่งชาติ พ.ศ.๒๕๔๒ แก้ไขเพิ่มเติม (ฉบับที่ ๒) พ.ศ.๒๕๔๕ และเป็นไปตามกรอบแผนอุดมศึกษาระยาว มาตรฐานระดับชาติและนานาชาติ

๒) เพื่อตรวจสอบและประเมินการดำเนินงานตั้งแต่ระดับหลักสูตร คณะวิชาหรือหน่วยงานเทียบเท่า และสถาบันอุดมศึกษาในภาพรวม ตามระบบคุณภาพและกลไกที่สถาบันนั้น ๆ กำหนดขึ้น โดย

วิเคราะห์เปรียบเทียบผลการดำเนินงานตามตัวบ่งชี้ในทุกองค์ประกอบคุณภาพต่าง ๆ ว่าเป็นไปตามเกณฑ์และได้มาตรฐาน

๓) เพื่อให้หลักสูตร คณะวิชาหรือหน่วยงานเทียบเท่าและสถาบันอุดมศึกษาทราบสถานภาพของตนเองอันจะนำไปสู่การกำหนดแนวทางในการพัฒนาคุณภาพไปสู่เป้าหมาย (targets) และเป้าประสงค์ (goals) ที่ตั้งไว้ตามจุดเน้นของตนเอง

๔) เพื่อให้ได้ข้อมูลที่สะท้อนจุดแข็ง จุดที่ควรปรับปรุงตลอดจนข้อเสนอแนะในการพัฒนาการดำเนินงานเพื่อนำไปปรับปรุงผลการดำเนินการในแต่ละระดับอย่างต่อเนื่อง เพื่อยกระดับขีดความสามารถของสถาบัน

๕) เพื่อให้ข้อมูลสาธารณะที่เป็นประโยชน์ต่อผู้มีส่วนได้ส่วนเสียทำให้มั่นใจว่าสถาบันอุดมศึกษาสามารถสร้างผลผลิตทางการศึกษาที่มีคุณภาพและได้มาตรฐานตามที่กำหนด

๖) เพื่อให้หน่วยงานต้นสังกัดของสถาบันอุดมศึกษาและหน่วยงานที่เกี่ยวข้อง มีข้อมูลพื้นฐานที่จำเป็นสำหรับการส่งเสริมสนับสนุนการจัดการอุดมศึกษาในแนวทางที่เหมาะสม

๓. กระบวนการและวิธีการประกันคุณภาพการศึกษาภายใน (ปีการศึกษา ๒๕๕๗ - ๒๕๖๑)

เพื่อให้การประกันคุณภาพการศึกษาเกิดประโยชน์ จึงควรมีแนวทางการจัดกระบวนการประกันคุณภาพการศึกษาภายในตามวงจรคุณภาพ ประกอบด้วย ๔ ขั้นตอน คือ การวางแผน (Plan) การดำเนินงาน และเก็บข้อมูล (Do) การประเมินคุณภาพ (Check / Study) และการเสนอแนวทางการปรับปรุง (Act) โดยมีรายละเอียดดังนี้

P = เริ่มกระบวนการวางแผนการประเมินตั้งแต่ต้นปีการศึกษา โดยนำผลการประเมินปีก่อนหน้ามาใช้เป็นข้อมูลในการวางแผนโดยต้องเก็บข้อมูลตั้งแต่เดือนมิถุนายน กรณีใช้ระบบเปิด-ปิดภาคการศึกษาแบบเดิมหรือตั้งแต่เดือนสิงหาคม กรณีใช้ระบบเปิด-ปิดภาคการศึกษาตามอาเซียน

D = ดำเนินงานและเก็บข้อมูลบันทึกผลการดำเนินงานตั้งแต่ต้นปีการศึกษา คือเดือนที่ ๑-เดือนที่ ๑๒ ของปีการศึกษา (เดือนสิงหาคม - กรกฎาคม ปีถัดไป)

C/S = ดำเนินการประเมินคุณภาพในระดับหลักสูตร คณะ สำนักและสถาบัน ระหว่างสิงหาคม - ตุลาคม ของปีการศึกษาถัดไป)

A = วางแผนปรับปรุงและดำเนินการปรับปรุงตามผลการประเมิน โดยคณะกรรมการบริหารระดับหลักสูตร ระดับคณะ และระดับสถาบัน โดยนำข้อเสนอแนะและผลการประเมินของคณะกรรมการประเมินคุณภาพภายในมาวางแผนปรับปรุงการดำเนินงาน (รวมทั้งข้อเสนอแนะของสภามหาวิทยาลัย) มาจัดทำแผนปฏิบัติการประจำปีและเสนอตั้งงบประมาณปีถัดไป หรือจัดทำโครงการพัฒนาและเสนอใช้งบประมาณกลางปีหรืองบประมาณพิเศษก็ได้

คุณสมบัติเฉพาะของคณะกรรมการประเมินคุณภาพภายใน ระดับสำนัก เป็นดังนี้

ผู้ทรงคุณวุฒิจำนวนอย่างน้อย ๓ คน ประกอบด้วย ประธานกรรมการ กรรมการ และกรรมการและเลขานุการ ซึ่งเป็นผู้ทรงคุณวุฒิจากภายนอกสำนัก และต้องเป็นผู้ที่ขึ้นทะเบียนผู้ประเมินระดับคณะหรือเทียบเท่าขึ้นไป หรือเป็นผู้ที่ผ่านการอบรมหลักสูตรผู้ประเมินระดับคณะหรือเทียบเท่าขึ้นไป ทั้งที่สำนักงานคณะกรรมการการอุดมศึกษาหรือสถานศึกษาจัดขึ้น

บทที่ ๓ นิยามศัพท์

การจัดการความรู้ (Knowledge Management : KM) หมายถึง การรวบรวมองค์ความรู้ที่มีอยู่ในองค์กร ซึ่งกระจัดกระจายอยู่ในตัวบุคคล หรือเอกสารมาพัฒนาให้เป็นระบบ เพื่อให้ทุกคนในองค์กรสามารถเข้าถึงความรู้ และพัฒนาตนเองให้เป็นผู้รู้ รวมทั้งปฏิบัติงานได้อย่างมีประสิทธิภาพ อันจะส่งผลให้องค์กรมีความสามารถในเชิงแข่งขันสูงสุด โดยที่ความรู้มี ๒ ประเภท คือ

๑. ความรู้ที่ฝังอยู่ในคน (Tacit Knowledge) เป็นความรู้ที่ได้จากประสบการณ์ พรสวรรค์หรือสัญชาตญาณของแต่ละบุคคลในการทำความเข้าใจในสิ่งต่าง ๆ เป็นความรู้ที่ไม่สามารถถ่ายทอดออกมาเป็นคำพูดหรือลายลักษณ์อักษรได้โดยง่าย เช่น ทักษะในการทำงาน งานฝีมือ หรือการคิดเชิงวิเคราะห์ บางครั้ง จึงเรียกว่าเป็นความรู้แบบนามธรรม

๒. ความรู้ที่ชัดแจ้ง (Explicit Knowledge) เป็นความรู้ที่สามารถรวบรวม ถ่ายทอดได้โดยผ่านวิธีต่างๆ เช่น การบันทึกเป็นลายลักษณ์อักษร ทฤษฎี คู่มือต่าง ๆ และบางครั้งเรียกว่าเป็นความรู้แบบรูปธรรม นพ.วิจารณ์ พานิช ได้ให้ความหมายของคำว่า “การจัดการความรู้” คือ เครื่องมือเพื่อการบรรลุเป้าหมายอย่างน้อย ๔ ประการไปพร้อมๆ กัน ได้แก่ บรรลุเป้าหมายของงาน บรรลุเป้าหมายการพัฒนาคน บรรลุเป้าหมายการพัฒนาองค์กรไปเป็นองค์กรเรียนรู้ และบรรลุความเป็นชุมชน เป็นหมู่คณะ ความเอื้ออาทรระหว่างกันในที่ทำงาน

การจัดการความรู้เป็นการดำเนินการอย่างน้อย ๖ ประการต่อความรู้ ได้แก่

- (๑) การกำหนดความรู้หลักที่จำเป็นหรือสำคัญต่องานหรือกิจกรรมของกลุ่มหรือองค์กร
- (๒) การเสาะหาความรู้ที่ต้องการ
- (๓) การปรับปรุง ดัดแปลง หรือสร้างความรู้บางส่วนให้เหมาะต่อการใช้งานของตน
- (๔) การประยุกต์ใช้ความรู้ในกิจการงานของตน
- (๕) การนำประสบการณ์จากการทำงาน และการประยุกต์ใช้ความรู้มาแลกเปลี่ยนเรียนรู้และสกัด “ขุมความรู้” ออกมาบันทึกไว้
- (๖) การจดบันทึก “ขุมความรู้” และ “แก่นความรู้” สำหรับไว้ใช้งาน และปรับปรุงเป็นชุดความรู้ที่ครบถ้วน ลุ่มลึกและเชื่อมโยงมากขึ้น เหมาะต่อการใช้งานมากยิ่งขึ้น

โดยที่การดำเนินการ ๖ ประการนี้บูรณาการเป็นเนื้อเดียวกัน ความรู้ที่เกี่ยวข้องเป็นทั้งความรู้ที่ชัดแจ้งอยู่ในรูปของตัวหนังสือหรือรหัสอย่างอื่นที่เข้าใจได้ทั่วไป (Explicit Knowledge) และความรู้ฝังลึกอยู่ในสมอง (Tacit Knowledge) ที่อยู่ในคน ทั้งที่อยู่ในใจ (ความเชื่อ ค่านิยม) อยู่ในสมอง (เหตุผล) และอยู่ในมือและส่วนอื่นๆ ของร่างกาย (ทักษะในการปฏิบัติ) การจัดการความรู้เป็นกิจกรรมที่คนจำนวนหนึ่งทำร่วมกัน ไม่ใช่กิจกรรมที่ทำโดยคนคนเดียว

แนวปฏิบัติที่ดี หมายถึง วิธีปฏิบัติ หรือขั้นตอนการปฏิบัติที่ทำให้สถาบันประสบความสำเร็จ หรือสู่ความเป็นเลิศตามเป้าหมาย เป็นที่ยอมรับในวงวิชาการหรือวิชาชีพนั้นๆ มีหลักฐานของความสำเร็จปรากฏชัดเจน โดยมีการสรุปวิธีปฏิบัติ หรือขั้นตอนการปฏิบัติ ตลอดจนความรู้และประสบการณ์ บันทึกเป็นเอกสาร เผยแพร่ให้หน่วยงานภายในหรือภายนอกสามารถนำไปใช้ประโยชน์ได้

ผู้มีส่วนได้ส่วนเสีย (Stakeholders) หมายถึง กลุ่มคนต่างๆ ที่ได้รับผลกระทบ หรืออาจได้รับผลกระทบจากการดำเนินการและความสำเร็จของสำนัก ตัวอย่างของกลุ่มผู้มีส่วนได้ส่วนเสียที่สำคัญ เช่น นักศึกษา บุคลากรภายในมหาวิทยาลัย บุคคลภายนอก ผู้ปฏิบัติงาน ผู้ให้ความร่วมมือทั้งที่เป็นทางการและไม่เป็นทางการ ตลอดจนชุมชน ในท้องถิ่นและชุมชนวิชาการหรือวิชาชีพ

แผนกลยุทธ์ หมายถึง แผนระยะยาวของสถาบันโดยทั่วไปมักใช้เวลา ๕ ปี เป็นแผนที่กำหนดทิศทางการพัฒนาของสถาบัน แผนกลยุทธ์ประกอบไปด้วยวิสัยทัศน์ พันธกิจ เป้าประสงค์ วัตถุประสงค์ ผลการวิเคราะห์จุดแข็ง จุดอ่อน โอกาสและภัยคุกคาม กลยุทธ์ต่าง ๆ ของสถาบันครอบคลุมทุกภารกิจของสถาบันซึ่งต้อง มีการกำหนดตัวบ่งชี้ความสำเร็จของแต่ละกลยุทธ์และค่าเป้าหมายของตัวบ่งชี้เพื่อวัดระดับความสำเร็จของการดำเนินงานตามกลยุทธ์โดยสถาบันนำแผนกลยุทธ์มาจัดทำแผนดำเนินงานหรือแผนปฏิบัติการประจำปี

แผนกลยุทธ์ทางการเงิน หมายถึง แผนระยะยาวที่ระบุที่มาและใช้ไปของทรัพยากรทางการเงินของสถาบันที่สามารถผลักดันแผนกลยุทธ์ของสถาบันให้สามารถดำเนินการได้ แผนกลยุทธ์ทางการเงินจะสอดคล้องไปกับแผนกลยุทธ์ของสถาบัน สถาบันควรประเมินความต้องการทรัพยากรที่ต้องจัดหาสำหรับการดำเนินงานตามกลยุทธ์แต่ละกลยุทธ์และประเมินมูลค่าของทรัพยากรออกมาเป็นเงินทุนที่ต้องการใช้ ซึ่งจะมีความต้องการเงินทุนในระยะยาวเท่ากับเวลาที่สถาบันใช้ในการดำเนินการให้กลยุทธ์นั้นบังเกิดผล จากนั้นจึงจะกำหนดให้เห็นอย่างชัดเจนถึงที่มาของเงินทุนที่ต้องการใช้ว่าสามารถจัดหาได้จากแหล่งเงินทุนใด เช่น รายได้ ค่าธรรมเนียมการศึกษา งบประมาณแผ่นดินหรือเงินอุดหนุนจากรัฐบาล เงินทุนสะสมของหน่วยงาน เงินบริจาคจากหน่วยงานภายนอกหรือศิษย์เก่า หรือสถาบันจะต้องมีการระดมทุนด้วยวิธีการอื่นๆ อีกเพิ่มเติม เช่น การแปลงทรัพย์สินทางปัญญาเป็นมูลค่า รวมทั้งมีการวิเคราะห์ต้นทุนของการดำเนินงานด้วย เช่น ต้นทุนต่อหน่วยในการผลิตบัณฑิตในแต่ละหลักสูตร โดยที่ระยะเวลาของแผนกลยุทธ์ทางการเงินจะเท่ากับระยะเวลาของแผนกลยุทธ์ของสถาบัน

แผนปฏิบัติการประจำปี หมายถึง แผนระยะสั้นที่มีระยะเวลาในการดำเนินงานภายใน ๑ ปี เป็นแผนที่ถ่ายทอดแผนกลยุทธ์ลงสู่ภาคปฏิบัติ เพื่อให้เกิดการดำเนินงานจริงตามกลยุทธ์ ประกอบด้วย โครงการหรือกิจกรรมต่าง ๆ ที่จะต้องดำเนินการในปีนั้นๆ เพื่อให้บรรลุเป้าหมายตามแผนกลยุทธ์ ตัวบ่งชี้ความสำเร็จของโครงการหรือกิจกรรม ค่าเป้าหมายของตัวบ่งชี้เหล่านั้น รวมทั้งมีการระบุผู้รับผิดชอบหลักหรือหัวหน้าโครงการ งบประมาณในการดำเนินการรายละเอียดและทรัพยากรที่ต้องใช้ในการดำเนินโครงการที่ชัดเจน

ระบบและกลไก

ระบบ หมายถึง ขั้นตอนการปฏิบัติงานที่มีการกำหนดอย่างชัดเจนว่าต้องทำอะไรบ้างเพื่อให้ได้ผลออกมาตามที่ต้องการ ขั้นตอนการปฏิบัติงานจะต้องปรากฏให้ทราบโดยทั่วกันไม่ว่าจะอยู่ในรูปของเอกสารหรือสื่ออิเล็กทรอนิกส์หรือโดยวิธีการอื่น ๆ องค์ประกอบของระบบ ประกอบด้วย ปัจจัยนำเข้า กระบวนการ ผลผลิต และข้อมูลป้อนกลับซึ่งมีความสัมพันธ์เชื่อมโยงกัน

กลไก หมายถึง สิ่งที่ทำให้ระบบมีการขับเคลื่อนหรือดำเนินอยู่ได้ โดยมีการจัดสรรทรัพยากร มีการจัดองค์การหน่วยงาน หรือกลุ่มบุคคลเป็นผู้ดำเนินงาน

หลักธรรมาภิบาล^๑ หมายถึง การปกครอง การบริหาร การจัดการ การควบคุม ดูแลกิจการต่าง ๆ ให้เป็นไปในครรลองธรรม นอกจากนี้ ยังหมายถึงการบริหารจัดการที่ดี ซึ่งสามารถนำไปใช้ได้ทั้งภาครัฐและเอกชน ธรรมที่ใช้ในการบริหารงานนี้มีความหมายอย่างกว้างขวาง กล่าวคือ หากได้มีความหมายเพียงหลักธรรมทางศาสนาเท่านั้น แต่รวมถึง ศีลธรรม คุณธรรม จริยธรรมและความถูกต้อง ซอบธรรมทั้งปวง ซึ่งวิญญูชนพึงมี และพึงประพฤติปฏิบัติ อาทิ ความโปร่งใสตรวจสอบได้ การปราศจากการแทรกแซงจากองค์กรภายนอก เป็นต้น

หลักธรรมาภิบาลของการบริหารกิจการบ้านเมืองที่ดี (Good Governance) ที่เหมาะสมจะนำมาปรับใช้ในภาครัฐมี ๑๐ องค์ประกอบ ดังนี้^๒

๑) หลักประสิทธิผล (Effectiveness) คือ ผลการปฏิบัติราชการที่บรรลุวัตถุประสงค์และเป้าหมายของแผนการปฏิบัติราชการตามที่ได้รับงบประมาณมาดำเนินการ รวมถึงสามารถเทียบเคียงกับส่วนราชการหรือหน่วยงานที่มีภารกิจคล้ายคลึงกันและมีผลการปฏิบัติงานในระดับชั้นนำของประเทศเพื่อให้เกิดประโยชน์สุขต่อประชาชนโดยการปฏิบัติราชการจะต้องมีทิศทางยุทธศาสตร์ และเป้าประสงค์ที่ชัดเจน มีกระบวนการปฏิบัติงานและระบบงานที่เป็นมาตรฐาน รวมถึงมีการติดตามประเมินผลและพัฒนา ปรับปรุงอย่างต่อเนื่องและเป็นระบบ

๒) หลักประสิทธิภาพ (Efficiency) คือ การบริหารราชการตามแนวทางการกำกับดูแลที่ดีที่มีการออกแบบกระบวนการปฏิบัติงานโดยใช้เทคนิคและเครื่องมือการบริหารจัดการที่เหมาะสมให้องค์การสามารถใช้ทรัพยากรทั้งด้านต้นทุน แรงงานและระยะเวลาให้เกิดประโยชน์สูงสุดต่อการพัฒนาขีดความสามารถในการปฏิบัติราชการตามภารกิจเพื่อตอบสนองความต้องการของประชาชนและผู้มีส่วนได้ส่วนเสียทุกกลุ่ม

๓) หลักการตอบสนอง (Responsiveness) คือ การให้บริการที่สามารถดำเนินการได้ภายในระยะเวลาที่กำหนด และสร้างความเชื่อมั่น ความไว้วางใจ รวมถึงตอบสนองความคาดหวังหรือความต้องการของประชาชนผู้รับบริการ และผู้มีส่วนได้ส่วนเสียที่มีความหลากหลายและมีความแตกต่าง

๔) หลักการรับผิดชอบ (Accountability) คือ การแสดงความรับผิดชอบในการปฏิบัติหน้าที่และผลงานต่อเป้าหมายที่กำหนดไว้ โดยความรับผิดชอบนั้นควรอยู่ในระดับที่สนองต่อความคาดหวังของสาธารณะ รวมทั้งการแสดงถึงความสำนึกในการรับผิดชอบต่อปัญหาสาธารณะ

๕) หลักความโปร่งใส (Transparency) คือ กระบวนการเปิดเผยอย่างตรงไปตรงมา ชี้แจงได้เมื่อมีข้อสงสัยและสามารถเข้าถึงข้อมูลข่าวสารอันไม่ต้องห้ามตามกฎหมายได้อย่างเสรี โดยประชาชนสามารถรู้ทุกขั้นตอนในการดำเนินกิจกรรมหรือกระบวนการต่างๆ และสามารถตรวจสอบได้

๖) หลักการมีส่วนร่วม (Participation) คือ กระบวนการที่ข้าราชการ ประชาชนและผู้มีส่วนได้ส่วนเสียทุกกลุ่มมีโอกาสได้เข้าร่วมในการรับรู้ เรียนรู้ ทำความเข้าใจ ร่วมแสดงทัศนะ ร่วมเสนอปัญหาหรือประเด็นที่สำคัญที่เกี่ยวข้อง ร่วมคิดแนวทาง ร่วมการแก้ไขปัญหา ร่วมในกระบวนการตัดสินใจ และร่วมกระบวนการพัฒนาในฐานะหุ้นส่วนการพัฒนา

๗) หลักการกระจายอำนาจ (Decentralization) คือ การถ่ายโอนอำนาจการตัดสินใจ ทรัพยากร และภารกิจจากส่วนราชการส่วนกลางให้แก่หน่วยการปกครองอื่น ๆ (ราชการบริหารส่วนท้องถิ่น) และภาคประชาชนดำเนินการแทนโดยมีอิสระตามสมควร รวมถึงการมอบอำนาจและความรับผิดชอบในการตัดสินใจ และการดำเนินการให้แก่บุคลากร โดยมุ่งเน้นการสร้าง ความพึงพอใจในการให้บริการต่อผู้รับบริการและผู้มีส่วนได้ส่วนเสีย การปรับปรุงกระบวนการ และเพิ่มผลิตภาพเพื่อผลการดำเนินงานที่ดีของส่วนราชการ

¹ ดูเพิ่มเติม “คู่มือนโยบายการกำกับดูแลองค์กรที่ดี” สำนักงานคณะกรรมการพัฒนาระบบราชการ (สำนักงาน ก.พ.ร.)

² ดูเพิ่มเติม “คู่มือการจัดระดับการกำกับดูแลองค์กรภาครัฐตามหลักธรรมาภิบาลของการบริหารกิจการบ้านเมืองที่ดี

๘) หลักนิติธรรม (Rule of Law) คือ การใช้อำนาจของกฎหมาย กฎระเบียบ ข้อบังคับในการบริหารราชการด้วยความเป็นธรรม ไม่เลือกปฏิบัติ และคำนึงถึงสิทธิเสรีภาพของผู้มีส่วนได้ส่วนเสีย

๙) หลักความเสมอภาค (Equity) คือ การได้รับการปฏิบัติและได้รับบริการอย่างเท่าเทียมกันโดยไม่มี การแบ่งแยกด้าน ชายหรือหญิง ถิ่นกำเนิด เชื้อชาติ ภาษา เพศ อายุ ความพิการ สภาพทางกายหรือสุขภาพ สถานะของบุคคล ฐานะทางเศรษฐกิจและสังคม ความเชื่อทางศาสนา การศึกษา การฝึกอบรม และอื่นๆ

๑๐) หลักมุ่งเน้นฉันทามติ (Consensus Oriented) คือ การหาข้อตกลงทั่วไปภายในกลุ่มผู้มีส่วนได้ส่วนเสียที่เกี่ยวข้อง ซึ่งเป็นข้อตกลงที่เกิดจากการใช้กระบวนการเพื่อหาข้อคิดเห็นจากกลุ่มบุคคลที่ได้รับประโยชน์และเสียประโยชน์ โดยเฉพาะกลุ่มที่ได้รับผลกระทบโดยตรงซึ่งต้องไม่มีข้อคัดค้านที่ยุติไม่ได้ในประเด็นที่สำคัญ โดยฉันทามติไม่จำเป็นต้องหมายความว่าเห็นพ้องโดยเอกฉันท์

บทที่ ๔
ระบบการประกันคุณภาพการศึกษาภายใน
สำนักวิทยบริการและเทคโนโลยีสารสนเทศ

องค์ประกอบ/ตัวบ่งชี้ ด้านการประกันคุณภาพการศึกษา ของสำนักวิทยบริการและเทคโนโลยีสารสนเทศ

การดำเนินงานด้านการประกันคุณภาพการศึกษา ปีการศึกษา ๒๕๕๙ สำนักวิทยบริการและเทคโนโลยีสารสนเทศ ประกอบด้วยผลการดำเนินงาน จำนวน ๑ องค์ประกอบ ๔ ตัวบ่งชี้ ดังนี้

องค์ประกอบในการประกันคุณภาพ	ตัวบ่งชี้	เกณฑ์พิจารณา	เป้าหมาย
๕. การบริหารจัดการ	๕.๑ การบริหารของสำนักเพื่อการกำกับติดตามผลลัพธ์ตามพันธกิจ กลุ่มสถาบัน และเอกลักษณ์ของสถาบัน	มีเกณฑ์มาตรฐาน ๗ ข้อ	๕ ข้อ
	๕.๒ ระดับความพึงพอใจของผู้รับบริการ	ผลคะแนนเฉลี่ยความพึงพอใจของผู้รับบริการ	๓.๕๑ คะแนน
	๕.๕ ระดับความพึงพอใจต่อสิ่งสนับสนุนการเรียนรู้	ผลการประเมินความพึงพอใจต่อสิ่งสนับสนุนการเรียนรู้	๓.๕๑ คะแนน
	๕.๖ ระบบสารสนเทศเพื่อการบริหารและการตัดสินใจ	มีเกณฑ์มาตรฐาน ๕ ข้อ	๔ ข้อ
รวม	๑ องค์ประกอบ ๔ ตัวบ่งชี้		

องค์ประกอบที่ ๕ การบริหารจัดการ

สถาบันอุดมศึกษาต้องให้ความสำคัญกับการบริหารจัดการ โดยมีสภามหาวิทยาลัยทำหน้าที่ในการกำกับ ดูแลการทำงานของสถาบันให้มีประสิทธิภาพ สถาบันอุดมศึกษาจะต้องบริหารจัดการด้านต่างๆ ให้มีคุณภาพ เช่น ทรัพยากรบุคคล ระบบฐานข้อมูล การบริหารความเสี่ยง การบริหารการเปลี่ยนแปลง การบริหารทรัพยากรทั้งหมด ฯลฯ เพื่อสัมฤทธิ์ผลตามเป้าหมายที่กำหนดไว้ โดยใช้หลักธรรมาภิบาล (Good Governance)

ตัวบ่งชี้ จำนวน ๔ ตัวบ่งชี้ คือ

ตัวบ่งชี้ที่ ๕.๑ การบริหารของสำนักเพื่อการกำกับติดตามผลลัพธ์ตามพันธกิจกลุ่มสถาบัน และเอกลักษณ์ของสถาบัน

ตัวบ่งชี้ที่ ๕.๒ ระดับความพึงพอใจของผู้รับบริการ

ตัวบ่งชี้ที่ ๕.๕ ระดับความพึงพอใจต่อสิ่งสนับสนุนการเรียนรู้

ตัวบ่งชี้ที่ ๕.๖ ระบบสารสนเทศเพื่อการบริหารและการตัดสินใจ

ตัวบ่งชี้ที่ ๕.๑	การบริหารของสำนักเพื่อการกำกับติดตามผลลัพธ์ตามพันธกิจ กลุ่มสถาบัน และเอกลักษณ์ของสถาบัน
ชนิดตัวบ่งชี้	กระบวนการ
รอบปีการประเมิน	เกณฑ์ข้อ ๑ , ๒, ๓, ๕ ใช้ปีงบประมาณ เกณฑ์ข้อ ๔, ๖, ๗ ใช้ปีการศึกษา

คำอธิบายตัวบ่งชี้

สำนักวิทยบริการและเทคโนโลยีสารสนเทศ มีพันธกิจหลัก คือ การสนับสนุนการเรียนการสอน ในการดำเนินพันธกิจหลัก สำนักวิทยบริการและเทคโนโลยีสารสนเทศ จำเป็นต้องมีการจัดทำแผนเพื่อกำหนดทิศทางการพัฒนาและการดำเนินงานของสำนักให้สอดคล้องกับเป้าหมายและกลุ่มสถาบัน ตลอดจนมีการบริหารทั้ง ด้านบุคลากร การเงิน ความเสี่ยงและการประกันคุณภาพการศึกษา เพื่อสนับสนุนการดำเนินงานตามพันธกิจหลักให้บรรลุตามเป้าหมายที่กำหนดไว้

เกณฑ์มาตรฐาน

- มีการพัฒนาแผนกลยุทธ์จากผลการวิเคราะห์ SWOT กับวิสัยทัศน์ของสำนัก และพัฒนาไปสู่แผนกลยุทธ์ทางการเงินและแผนปฏิบัติการประจำปีตามกรอบเวลาเพื่อให้บรรลุผลตามตัวบ่งชี้และเป้าหมายของแผนกลยุทธ์
- มีดำเนินการวิเคราะห์ข้อมูลทางการเงิน เพื่อวิเคราะห์ความคุ้มค่าของการบริหารงาน ประสิทธิภาพ ประสิทธิผลในการดำเนินงานของหน่วยงาน
- มีดำเนินงานตามแผนบริหารความเสี่ยง ที่เป็นผลจากการวิเคราะห์และระบุปัจจัยเสี่ยงที่เกิดจากปัจจัยภายนอก หรือปัจจัยที่ไม่สามารถควบคุมได้ที่ส่งผลต่อการดำเนินงานตามพันธกิจของสถาบันและให้ระดับความเสี่ยงลดลงจากเดิม
- มีการบริหารงานด้วยหลักธรรมาภิบาลอย่างครบถ้วนทั้ง ๑๐ ประการที่อธิบายการดำเนินงานอย่างชัดเจน
- มีดำเนินการจัดการความรู้ตามระบบ
- มีดำเนินงานตามแผนการบริหารและแผนพัฒนาบุคลากรสายสนับสนุน
- มีการดำเนินงานด้านการประกันคุณภาพภายในตามระบบและกลไกที่สถาบันกำหนด ประกอบด้วย การควบคุมคุณภาพ การตรวจสอบคุณภาพ และการประเมินคุณภาพ

เกณฑ์การประเมิน

คะแนน ๑	คะแนน ๒	คะแนน ๓	คะแนน ๔	คะแนน ๕
มีการดำเนินการ ๑ ข้อ	มีการดำเนินการ ๒ ข้อ	มีการดำเนินการ ๓ - ๔ ข้อ	มีการดำเนินการ ๕-๖ ข้อ	มีการดำเนินการ ๗ ข้อ

หมายเหตุ แนวทางปฏิบัติเพื่อให้เป็นไปตามเกณฑ์มาตรฐาน

เกณฑ์มาตรฐานข้อที่ ๑

๑. พัฒนาแผนกลยุทธ์จากผลการวิเคราะห์ SWOT โดยเชื่อมโยงกับวิสัยทัศน์ของหน่วยงานและสอดคล้องกับวิสัยทัศน์สถาบัน รวมถึงสอดคล้องกับกลุ่มสถาบันและเอกลักษณ์ของสถาบัน และพัฒนาไปสู่แผนกลยุทธ์ทางการเงินและแผนปฏิบัติการประจำปีตามกรอบเวลาเพื่อให้บรรลุผลตามตัวบ่งชี้และเป้าหมายของแผนกลยุทธ์ ทั้งนี้การพัฒนาแผนกลยุทธ์ต้องเกิดจากการมีส่วนร่วมของบุคลากรในหน่วยงาน

๒. มีการถ่ายทอดแผนกลยุทธ์ไปสู่บุคลากรทุกระดับภายในหน่วยงาน

๓. มีตัวบ่งชี้ของแผนกลยุทธ์ แผนปฏิบัติการประจำปีและค่าเป้าหมายของแต่ละตัวบ่งชี้ เพื่อวัดความสำเร็จของการดำเนินงานตามแผนกลยุทธ์และแผนปฏิบัติการประจำปี

๔. มีการดำเนินงานตามแผนปฏิบัติการประจำปีครบตามพันธกิจของหน่วยงาน

๕. มีการติดตามผลการดำเนินงานตามตัวบ่งชี้ของแผนปฏิบัติการประจำปี อย่างน้อยปีละ ๒ ครั้ง และรายงานผลต่อผู้บริหารเพื่อพิจารณา

๖. มีการประเมินผลการดำเนินงานตามตัวบ่งชี้ของแผนกลยุทธ์ อย่างน้อยปีละ ๑ ครั้ง และรายงานผลต่อผู้บริหารเพื่อพิจารณา

๗. มีการนำผลการพิจารณา ข้อคิดเห็น และข้อเสนอแนะของคณะกรรมการประจำสำนักไปปรับปรุงแผนกลยุทธ์และแผนปฏิบัติการประจำปี

เกณฑ์มาตรฐานข้อที่ ๒

๑. มีแผนกลยุทธ์ทางการเงินที่สอดคล้องกับแผนกลยุทธ์ของสถาบัน

๒. มีแนวทางจัดหาทรัพยากรทางด้านการเงิน หลักเกณฑ์การจัดสรร และการวางแผนการใช้จ่ายเงินอย่างมีประสิทธิภาพ โปร่งใส ตรวจสอบได้

๓. มีงบประมาณประจำปีที่สอดคล้องกับแผนปฏิบัติการในแต่ละพันธกิจและการพัฒนาหน่วยงานและบุคลากร

๔. มีการจัดทำรายงานทางการเงินอย่างเป็นระบบ และรายงานต่อผู้บริหาร

๕. มีการนำข้อมูลทางการเงินไปใช้ในการวิเคราะห์ค่าใช้จ่าย และวิเคราะห์สถานะทางการเงิน

เพื่อวิเคราะห์ความคุ้มค่าของการบริหารงานให้มีประสิทธิภาพและประสิทธิผล

๖. มีหน่วยงานตรวจสอบภายในและภายนอก ทำหน้าที่ตรวจสอบ ติดตามการใช้จ่ายเงินให้เป็นไปตามระเบียบและกฎเกณฑ์ที่สถาบันกำหนด

๗. ผู้บริหารระดับสูงมีการติดตามผลการใช้จ่ายเงินให้เป็นไปตามเป้าหมาย และนำข้อมูลจากรายงานทางการเงินไปใช้ในการวางแผนและการตัดสินใจ

เกณฑ์มาตรฐานข้อที่ ๓

๑. มีการแต่งตั้งคณะกรรมการหรือคณะทำงานบริหารความเสี่ยง โดยมีผู้บริหารหน่วยงานและตัวแทนที่รับผิดชอบพันธกิจหลักของหน่วยงานร่วมเป็นคณะกรรมการหรือคณะทำงาน

๒. มีการวิเคราะห์และระบุความเสี่ยง และปัจจัยที่เกิดจากปัจจัยภายนอกหรือปัจจัยที่ไม่สามารถควบคุมได้ที่ส่งผลกระทบต่อการทำงานตามพันธกิจของหน่วยงาน

๓. มีการประเมินโอกาสและผลกระทบของความเสี่ยงและจัดลำดับความเสี่ยงที่ได้จากการวิเคราะห์ ในข้อ ๒

๔. มีการจัดทำแผนบริหารความเสี่ยงที่มีระดับความเสี่ยงสูง และดำเนินการตามแผน
๕. มีการติดตาม และประเมินผลการดำเนินงานตามแผน และรายงานต่อผู้บริหารเพื่อพิจารณา
๖. มีการนำผลการประเมิน และข้อเสนอแนะจากผู้บริหารไปใช้ในการปรับแผนความเสี่ยงในรอบปีถัดไป

เกณฑ์มาตรฐานข้อที่ ๔

ผู้บริหาร บริหารงานด้วยหลักธรรมาภิบาล ดังนี้

๑) หลักประสิทธิผล (Effectiveness) คือ ผลการปฏิบัติราชการที่บรรลุวัตถุประสงค์และเป้าหมายของแผนการปฏิบัติราชการตามที่ได้รับงบประมาณมาดำเนินการ รวมถึงสามารถเทียบเคียงกับส่วนราชการหรือหน่วยงานที่มีการกิจคล้ายคลึงกันและมีผลการปฏิบัติงานในระดับชั้นนำของประเทศเพื่อให้เกิดประโยชน์สุขต่อประชาชนโดยการปฏิบัติราชการจะต้องมีทิศทางยุทธศาสตร์ และเป้าประสงค์ที่ชัดเจน มีกระบวนการปฏิบัติงานและระบบงานที่เป็นมาตรฐาน รวมถึงมีการติดตามประเมินผลและพัฒนา ปรับปรุงอย่างต่อเนื่องและเป็นระบบ

๒) หลักประสิทธิภาพ (Efficiency) คือ การบริหารราชการตามแนวทางการกำกับดูแลที่ดีที่มีการออกแบบกระบวนการปฏิบัติงานโดยใช้เทคนิคและเครื่องมือการบริหารจัดการที่เหมาะสมให้องค์การสามารถใช้ทรัพยากรทั้งด้านต้นทุน แรงงานและระยะเวลาให้เกิดประโยชน์สูงสุดต่อการพัฒนาขีดความสามารถในการปฏิบัติราชการตามภารกิจเพื่อตอบสนองความต้องการของประชาชนและผู้มีส่วนได้ส่วนเสียทุกกลุ่ม

๓) หลักการตอบสนอง (Responsiveness) คือ การให้บริการที่สามารถดำเนินการได้ภายในระยะเวลาที่กำหนด และสร้างความเชื่อมั่น ความไว้วางใจ รวมถึงตอบสนองความคาดหวังหรือความต้องการของประชาชนผู้รับบริการ และผู้มีส่วนได้ส่วนเสียที่มีความหลากหลายและมีความแตกต่าง

๔) หลักการรับผิดชอบ (Accountability) คือ การแสดงความรับผิดชอบในการปฏิบัติหน้าที่และผลงานต่อเป้าหมายที่กำหนดไว้ โดยความรับผิดชอบนั้นควรอยู่ในระดับที่สนองต่อความคาดหวังของสาธารณะรวมทั้งการแสดงถึงความสำนึกในการรับผิดชอบต่อปัญหาสาธารณะ

๕) หลักความโปร่งใส (Transparency) คือ กระบวนการเปิดเผยอย่างตรงไปตรงมา ชี้แจงได้เมื่อมีข้อสงสัยและสามารถเข้าถึงข้อมูลข่าวสารอันไม่ต้องห้ามตามกฎหมายได้อย่างเสรี โดยประชาชนสามารถรู้ทุกขั้นตอนในการดำเนินกิจกรรมหรือกระบวนการต่างๆ และสามารถตรวจสอบได้

๖) หลักการมีส่วนร่วม (Participation) คือ กระบวนการที่ข้าราชการ ประชาชนและผู้มีส่วนได้ส่วนเสียทุกกลุ่มมีโอกาสได้เข้าร่วมในการรับรู้ เรียนรู้ ทำความเข้าใจ ร่วมแสดงทัศนะ ร่วมเสนอปัญหาหรือประเด็นที่สำคัญที่เกี่ยวข้อง ร่วมคิดแนวทาง ร่วมการแก้ไขปัญหา ร่วมในกระบวนการตัดสินใจ และร่วมกระบวนการพัฒนาในฐานะหุ้นส่วนการพัฒนา

๗) หลักการกระจายอำนาจ (Decentralization) คือ การถ่ายโอนอำนาจการตัดสินใจ ทรัพยากร และภารกิจจากส่วนราชการส่วนกลางให้แก่หน่วยการปกครองอื่น ๆ (ราชการบริหารส่วนท้องถิ่น) และภาคประชาชนดำเนินการแทนโดยมีอิสระตามสมควร รวมถึงการมอบอำนาจและความรับผิดชอบในการตัดสินใจ และการดำเนินการให้แก่บุคลากร โดยมุ่งเน้นการสร้างควมพึงพอใจในการให้บริการต่อผู้รับบริการและผู้มีส่วนได้ส่วนเสีย การปรับปรุงกระบวนการ และเพิ่มผลผลิตเพื่อผลการดำเนินงานที่ดีของส่วนราชการ

๘) หลักนิติธรรม (Rule of Law) คือ การใช้อำนาจของกฎหมาย กฎระเบียบ ข้อบังคับในการบริหารราชการด้วยความเป็นธรรม ไม่เลือกปฏิบัติ และคำนึงถึงสิทธิเสรีภาพของผู้มีส่วนได้ส่วนเสีย

๙) หลักความเสมอภาค (Equity) คือ การได้รับการปฏิบัติและได้รับบริการอย่างเท่าเทียมกันโดยไม่มีการแบ่งแยกด้าน ชายหรือหญิง ถิ่นกำเนิด เชื้อชาติ ภาษา เพศ อายุ ความพิการ สภาพทางกายหรือสุขภาพ สถานะของบุคคล ฐานะทางเศรษฐกิจและสังคม ความเชื่อทางศาสนา การศึกษา การฝึกอบรม และอื่น ๆ

๑๐) หลักมุ่งเน้นฉันทามติ (Consensus Oriented) คือ การหาข้อตกลงทั่วไปภายในกลุ่มผู้มีส่วนได้ส่วนเสียที่เกี่ยวข้อง ซึ่งเป็นข้อตกลงที่เกิดจากการใช้กระบวนการเพื่อหาข้อคิดเห็นจากกลุ่มบุคคลที่ได้รับประโยชน์และเสียประโยชน์ โดยเฉพาะกลุ่มที่ได้รับผลกระทบโดยตรงซึ่งต้องไม่มีข้อคัดค้านที่ยุติไม่ได้ในประเด็นที่สำคัญ โดยฉันทามติไม่จำเป็นต้องหมายความว่าเห็นพ้องโดยเอกฉันท์

เกณฑ์มาตรฐานข้อที่ ๕

การจัดการความรู้ (Knowledge Management : KM) หมายถึง การรวบรวมองค์ความรู้ที่มีอยู่ในองค์กรซึ่งกระจัดกระจายอยู่ในตัวบุคคล หรือเอกสารมาพัฒนาให้เป็นระบบ เพื่อให้ทุกคนในองค์กรสามารถเข้าถึงความรู้ และพัฒนาตนเองให้เป็นผู้รู้ รวมทั้งปฏิบัติงานได้อย่างมีประสิทธิภาพ อันจะส่งผลให้องค์กรมีความสามารถในเชิงแข่งขันสูงสุด โดยที่ความรู้มี ๒ ประเภท คือ

๑. **ความรู้ที่ฝังอยู่ในคน (Tacit Knowledge)** เป็นความรู้ที่ได้จากประสบการณ์ พรสวรรค์หรือสัญชาตญาณของแต่ละบุคคลในการทำความเข้าใจในสิ่งต่าง ๆ เป็นความรู้ที่ไม่สามารถถ่ายทอดออกมาเป็นคำพูดหรือลายลักษณ์อักษรได้โดยง่าย เช่น ทักษะในการทำงาน งานฝีมือ หรือการคิดเชิงวิเคราะห์ บางครั้ง จึงเรียกว่าเป็นความรู้แบบนามธรรม

๒. **ความรู้ที่ชัดเจน (Explicit Knowledge)** เป็นความรู้ที่สามารถรวบรวม ถ่ายทอดได้โดยผ่านวิธีต่างๆ เช่น การบันทึกเป็นลายลักษณ์อักษร ทฤษฎี คู่มือต่าง ๆ และบางครั้งเรียกว่าเป็นความรู้แบบรูปธรรม

นพ.วิจารณ์ พานิช ได้ให้ความหมายของคำว่า “การจัดการความรู้” คือ เครื่องมือเพื่อการบรรลุเป้าหมายอย่างน้อย ๔ ประการไปพร้อมๆ กัน ได้แก่ บรรลุเป้าหมายของงาน บรรลุเป้าหมายการพัฒนาคน บรรลุเป้าหมายการพัฒนาองค์กรไปเป็นองค์กรเรียนรู้ และบรรลุความเป็นชุมชน เป็นหมู่คณะ ความเอื้ออาทรระหว่างกันในที่ทำงาน

การจัดการความรู้เป็นการดำเนินการอย่างน้อย ๖ ประการต่อความรู้ ได้แก่

(๑) การกำหนดความรู้หลักที่จำเป็นหรือสำคัญต่องานหรือกิจกรรมของกลุ่มหรือองค์กร

(๒) การเสาะหาความรู้ที่ต้องการ

(๓) การปรับปรุง ดัดแปลง หรือสร้างความรู้บางส่วนให้เหมาะต่อการใช้งานของตน

(๔) การประยุกต์ใช้ความรู้ในกิจการงานของตน

(๕) การนำประสบการณ์จากการทำงาน และการประยุกต์ใช้ความรู้มาแลกเปลี่ยนเรียนรู้และสกัด

“ขุมความรู้” ออกมาบันทึกไว้

(๖) การจดบันทึก “ขุมความรู้” และ “แก่นความรู้” สำหรับไว้ใช้งาน และปรับปรุงเป็นชุดความรู้ที่ครบถ้วน ลุ่มลึกและเชื่อมโยงมากขึ้น เหมาะต่อการใช้งานมากยิ่งขึ้น

โดยที่การดำเนินการ ๖ ประการนี้บูรณาการเป็นเนื้อเดียวกัน ความรู้ที่เกี่ยวข้องเป็นทั้งความรู้ที่ชัดเจนอยู่ในรูปของตัวหนังสือหรือรหัสอย่างอื่นที่เข้าใจได้ทั่วไป (Explicit Knowledge) และความรู้ฝังลึกอยู่ในสมอง (Tacit Knowledge) ที่อยู่ในคน ทั้งที่อยู่ในใจ (ความเชื่อ ค่านิยม) อยู่ในสมอง (เหตุผล) และอยู่ในมือและส่วนอื่นๆ ของร่างกาย (ทักษะในการปฏิบัติ) การจัดการความรู้เป็นกิจกรรมที่คนจำนวนหนึ่งทำร่วมกัน ไม่ใช่กิจกรรมที่ทำโดยคนคนเดียว

แนวปฏิบัติที่ดี หมายถึง วิธีปฏิบัติ หรือขั้นตอนการปฏิบัติที่ทำให้สถาบันประสบความสำเร็จ หรือสู่ความเป็นเลิศตามเป้าหมาย เป็นที่ยอมรับในวงวิชาการหรือวิชาชีพนั้นๆ มีหลักฐานของความสำเร็จปรากฏชัดเจน โดยมีการสรุปวิธีปฏิบัติ หรือขั้นตอนการปฏิบัติ ตลอดจนความรู้และประสบการณ์ บันทึกเป็นเอกสาร เผยแพร่ให้หน่วยงานภายในหรือภายนอกสามารถนำไปใช้ประโยชน์ได้

เกณฑ์มาตรฐานข้อที่ ๖

๑. มีแผนการบริหารและการพัฒนาบุคลากรสายสนับสนุนที่มีการวิเคราะห์ข้อมูลเชิงประจักษ์
๒. มีการบริหารและการพัฒนาบุคลากรสายสนับสนุนให้เป็นไปตามแผนที่กำหนด
๓. มีสวัสดิการเสริมสร้างสุขภาพที่ดี และสร้างขวัญและกำลังใจให้บุคลากรสายสนับสนุนสามารถทำงานได้อย่างมีประสิทธิภาพ
๔. มีระบบการติดตามให้บุคลากรสายสนับสนุนนำความรู้และทักษะที่ได้จากการพัฒนามาใช้ในการปฏิบัติงานที่เกี่ยวข้อง
๕. มีการให้ความรู้ด้านจรรยาบรรณบุคลากรสายสนับสนุน และดูแลควบคุมให้บุคลากรสายสนับสนุนถือปฏิบัติ
๖. มีการติดตามและประเมินความสำเร็จของแผนการบริหารและการพัฒนาบุคลากรสายสนับสนุน
๗. มีการนำผลการประเมินไปปรับปรุงแผนหรือปรับปรุงการบริหารและการพัฒนาบุคลากรสายสนับสนุน

เกณฑ์มาตรฐานข้อที่ ๗

๑. มีระบบและกลไกการประกันคุณภาพการศึกษาภายในของหน่วยงานที่เหมาะสมและสอดคล้องกับระบบการประกันคุณภาพการศึกษาของสถาบัน และดำเนินการตามระบบที่กำหนด
๒. มีการกำหนดนโยบายและให้ความสำคัญเรื่องการประกันคุณภาพการศึกษาภายใน โดยคณะกรรมการระดับผู้บริหารของหน่วยงาน
๓. มีการแต่งตั้งผู้รับผิดชอบตัวบ่งชี้การประกันคุณภาพการศึกษาภายในของหน่วยงาน
๔. มีการดำเนินงานด้านการประกันคุณภาพการศึกษาภายในที่ครบถ้วน ประกอบด้วย ๑) การควบคุมติดตามการดำเนินงาน และประเมินคุณภาพ ๒) การจัดทำรายงานประจำปีที่เป็นรายงานประเมินคุณภาพเสนอต่อหน่วยงานต้นสังกัดตามกำหนดเวลา และ ๓) การนำผลการประเมินคุณภาพไปทำแผนการพัฒนาคุณภาพการศึกษาของหน่วยงาน
๕. มีการนำผลการประกันคุณภาพการศึกษาภายในมาปรับปรุงการทำงาน และส่งผลให้มีการพัฒนาผลการดำเนินงานตามตัวบ่งชี้
๖. มีการนำข้อมูลสารสนเทศมาใช้ในการสนับสนุนการประกันคุณภาพการศึกษาภายในของหน่วยงาน
๗. มีการแลกเปลี่ยนเรียนรู้ด้านการประกันคุณภาพการศึกษาระหว่างหน่วยงานภายในสถาบันหรือภายนอกสถาบัน และมีกิจกรรมร่วมกัน

ตัวบ่งชี้ที่ ๕.๒	ระดับความพึงพอใจของผู้รับบริการ
ชนิดตัวบ่งชี้	ผลผลิต
รอบปีการประเมิน	ปีการศึกษา

คำอธิบายตัวบ่งชี้

พิจารณาการตอบสนองและการแสดงความรับผิดชอบต่อสังคม ชุมชน ซึ่งถือเป็นบทบาทของหน่วยงาน การตอบสนองดังกล่าวมีคุณภาพมากน้อยเพียงใด สามารถสะท้อนได้จากความพึงพอใจของผู้รับบริการ ทั้งประชาชนผู้มารับบริการ เจ้าหน้าที่ของรัฐหรือหน่วยงานทั้งภาครัฐและเอกชน ซึ่งการสำรวจความพึงพอใจโดยทั่วไปจะพิจารณา ประเด็นสำคัญ คือ

- ๑) ความพึงพอใจด้านกระบวนการและขั้นตอนการให้บริการ
- ๒) ความพึงพอใจด้านเจ้าหน้าที่ผู้ให้บริการ
- ๓) ความพึงพอใจด้านสิ่งอำนวยความสะดวก
- ๔) ความพึงพอใจต่อคุณภาพการให้บริการ
- ๕) ความพึงพอใจด้านสารสนเทศหน่วยงาน

ทั้งนี้ อาจรวมถึงความพึงพอใจต่อบทบาทของหน่วยงาน/มหาวิทยาลัย ๓ ด้าน คือ การเป็นผู้เตือนสติสังคม การขึ้นนำสังคม การตอบสนองความต้องการของสังคม

ความพึงพอใจของผู้รับบริการ หมายถึง การประเมินความพึงพอใจของผู้รับบริการโดยใช้แบบประเมินความพึงพอใจแบบประมาณค่า ซึ่งโดยทั่วไปจะพิจารณาจากประเด็นที่สำคัญ คือ ความพึงพอใจด้านกระบวนการและขั้นตอนการให้บริการด้านเจ้าหน้าที่ผู้ให้บริการ ด้านสิ่งอำนวยความสะดวก ด้านคุณภาพการให้บริการ ด้านสารสนเทศหน่วยงาน

ผู้รับบริการ หมายถึง นักศึกษา อาจารย์ เจ้าหน้าที่ บุคลากรภายในมหาวิทยาลัย หรือบุคคลภายนอกที่มารับบริการโดยตรง เช่น ผู้ปกครอง สถานประกอบการ เป็นต้น

ระยะเวลาในการประเมินความพึงพอใจ ตามปีการศึกษา ซึ่งมีการดำเนินการประเมินความพึงพอใจของผู้ใช้บริการอย่างน้อย ๑ ครั้ง ตามช่วงเวลาที่เหมาะสมขึ้นอยู่กับหน่วยงาน

เกณฑ์การประเมิน

ใช้ค่าคะแนนผลการประเมินความพึงพอใจของผู้รับบริการของหน่วยงาน (คะแนนเต็ม ๕)

หมายเหตุ การประเมินต้องครอบคลุมอย่างน้อย ๕ ประเด็นดังนี้

- ๑) ความพึงพอใจด้านกระบวนการและขั้นตอนการให้บริการ
- ๒) ความพึงพอใจด้านเจ้าหน้าที่ผู้ให้บริการ
- ๓) ความพึงพอใจด้านสิ่งอำนวยความสะดวก
- ๔) ความพึงพอใจต่อคุณภาพการให้บริการ
- ๕) ความพึงพอใจด้านสารสนเทศหน่วยงาน

ตัวบ่งชี้ที่ ๕.๕	ระดับความพึงพอใจต่อสิ่งสนับสนุนการเรียนรู้
ชนิดตัวบ่งชี้	ผลผลิต
รอบปีการประเมิน	ปีการศึกษา

คำอธิบายตัวบ่งชี้

นอกเหนือจากการสนับสนุนการเรียนการสอน สำนักควรจัดบริการความพร้อมด้านสิ่งสนับสนุนการเรียนรู้ โดยให้ครอบคลุมในประเด็นความพร้อมของอุปกรณ์ เทคโนโลยี และทรัพยากรที่เอื้อต่อการเรียนรู้ เช่น คอมพิวเตอร์ ห้องปฏิบัติการคอมพิวเตอร์ อินเทอร์เน็ต หนังสือ ตำรา สิ่งพิมพ์ วารสาร ฯลฯ สิ่งสนับสนุนเหล่านี้ ต้องมีปริมาณเพียงพอ ทันสมัย โดยพิจารณาจากผลการประเมินความพึงพอใจของผู้รับบริการ ในประเด็นสำคัญ คือ

๑. ความพึงพอใจด้านการบริการคอมพิวเตอร์และเครือข่ายอินเทอร์เน็ต
๒. ความพึงพอใจด้านห้องสมุด

ความพึงพอใจของผู้รับบริการ หมายถึง การประเมินความพึงพอใจของผู้รับบริการโดยใช้แบบประเมินความพึงพอใจแบบประมาณค่า ซึ่งโดยทั่วไปจะพิจารณาจากประเด็นที่สำคัญ คือ ความพึงพอใจด้านการบริการคอมพิวเตอร์และเครือข่ายอินเทอร์เน็ต และ ความพึงพอใจด้านห้องสมุด

ผู้รับบริการ หมายถึง นักศึกษา อาจารย์ ของมหาวิทยาลัย

ระยะเวลาในการประเมินความพึงพอใจ ตามปีการศึกษา ซึ่งมีการดำเนินการประเมินความพึงพอใจของผู้ใช้บริการอย่างน้อย ๑ ครั้ง ตามช่วงเวลาที่เหมาะสมขึ้นอยู่กับหน่วยงาน

เกณฑ์การประเมิน

ใช้ค่าคะแนนผลการประเมินความพึงพอใจต่อสิ่งสนับสนุนการเรียนรู้ (คะแนนเต็ม ๕)

ตัวบ่งชี้ที่ ๕.๖	ระบบสารสนเทศเพื่อการบริหารและการตัดสินใจ
ชนิดตัวบ่งชี้	กระบวนการ
รอบปีการประเมิน	ปีการศึกษา

คำอธิบายตัวบ่งชี้

สำนักควรมีการพัฒนาสารสนเทศเพื่อการบริหารและการตัดสินใจที่สอดคล้องกับนโยบายและการวางแผนระดับสถาบัน เพื่อให้เป็นระบบที่สมบูรณ์สามารถเชื่อมโยงกับทุกหน่วยงาน ที่เกี่ยวข้องทั้งภายในและภายนอก เป็นระบบที่ใช้งานได้ทั้งเพื่อการบริหาร การวางแผนและการตัดสินใจ ของผู้บริหารทุกระดับ เพื่อการปฏิบัติงานตามภารกิจทุกด้านของบุคลากร เพื่อการติดตามตรวจสอบ และประเมินการดำเนินงาน ตลอดจนเพื่อการปรับปรุงและพัฒนาสถาบัน ทั้งนี้ ระบบดังกล่าวต้องมีความสะดวกในการใช้งานโดยประเมินจากความพึงพอใจของผู้ใช้

เกณฑ์มาตรฐาน

- มีแผนระบบสารสนเทศ (Information System Plan)
- มีระบบสารสนเทศเพื่อการบริหารและการตัดสินใจตามพันธกิจของสถาบัน โดยอย่างน้อย ต้องครอบคลุมการสนับสนุนจัดการเรียนการสอน การบริหารจัดการ และการเงิน และสามารถนำไปใช้ในการดำเนินงานประกันคุณภาพ
- มีการประเมินความพึงพอใจของผู้ใช้ระบบสารสนเทศ
- มีการนำผลการประเมินความพึงพอใจของผู้ใช้ระบบสารสนเทศมาปรับปรุงระบบสารสนเทศ
- มีการส่งข้อมูลผ่านระบบเครือข่ายของหน่วยงานภายนอกที่เกี่ยวข้องตามที่กำหนด

เกณฑ์การประเมิน

คะแนน ๑	คะแนน ๒	คะแนน ๓	คะแนน ๔	คะแนน ๕
มีการดำเนินการ ๑ ข้อ	มีการดำเนินการ ๒ ข้อ	มีการดำเนินการ ๓ ข้อ	มีการดำเนินการ ๔ ข้อ	มีการดำเนินการ ๕ ข้อ

บทที่ ๕

แนวทางการวิเคราะห์และสรุปผลการประกันคุณภาพการศึกษาภายใน

สถาบันการศึกษาทุกสถาบันต้องวางระบบการประกันคุณภาพการศึกษาภายในของตนเองให้เหมาะสมกับบริบทและวิสัยทัศน์ของสถาบัน โดยต้องพิจารณาเกณฑ์มาตรฐานอุดมศึกษาที่เกี่ยวข้องในระดับชาติด้วย เพื่อให้เป็นไปตามเกณฑ์ขั้นต่ำที่ประเทศกำหนดและมุ่งสู่เป้าหมาย จุดเน้น จุดเด่น หรือเอกลักษณ์ของสถาบัน

การวางระบบการประกันคุณภาพจะต้องประกอบด้วย การควบคุม การตรวจสอบ และการประเมินผล เพื่อนำข้อมูลไปปรับปรุงพัฒนาคุณภาพอย่างต่อเนื่องและยั่งยืน ดังนั้น ระบบประกันคุณภาพการศึกษาภายในดังกล่าวอย่างน้อยต้องครอบคลุมระดับหลักสูตร ระดับคณะ และระดับสถาบัน โดยสถาบันต้องควบคุมให้มีการดำเนินงานตามระบบคุณภาพที่กำหนด และมีการตรวจสอบระบบคุณภาพเป็นระยะ ๆ โดยที่มีกลไกการดำเนินงานอย่างชัดเจน เช่น มีผู้รับผิดชอบ / ผู้บริหาร / ผู้เกี่ยวข้อง / ผู้มีส่วนได้ส่วนเสีย มีส่วนร่วม เมื่อครบหนึ่งปีการศึกษา ก็ต้องมีการประเมินผลการดำเนินงานตามระบบประกันคุณภาพดังกล่าว เพื่อนำไปปรับปรุงพัฒนาในปีถัดไป โดยสำนักงานคณะกรรมการการอุดมศึกษาจะดำเนินการติดตามตรวจสอบความก้าวหน้าของการปฏิบัติตามแผนการพัฒนาคุณภาพการศึกษาอย่างน้อยหนึ่งครั้งใน ทุกสามปี และแจ้งผลให้สถานศึกษาทราบรวมทั้งเปิดเผยผลการติดตามตรวจสอบคุณภาพการศึกษาต่อสาธารณชน

การประเมินระดับสำนัก สถาบัน จะสะท้อนผลการดำเนินงานของผู้บริหารตามพันธกิจของหน่วยงาน รวมทั้งระบบการบริหารจัดการของหน่วยงาน โดยแสดงเป็นค่าเฉลี่ยในแต่ละตัวบ่งชี้ เพื่อให้ผู้บริหารหน่วยงานได้นำไปใช้เป็นข้อมูลในการปรับปรุงพัฒนา ตามตารางต่อไปนี้

ตารางการวิเคราะห์ผลการประเมินรายตัวบ่งชี้ ระดับสำนัก

องค์ประกอบในการประกันคุณภาพ	ตัวบ่งชี้	เป้าหมาย	ผลการดำเนินงาน		การบรรลุเป้าหมาย	คะแนนประเมินตนเอง	คะแนนประเมินโดยคณะกรรมการ	ข้อที่ได้คะแนน	หมายเหตุ (เหตุผลของการประเมินที่ต่างจากที่ระบุใน SAR)
			ตัวตั้ง	ผลลัพธ์ (% หรือ ลัสด่วน)					
			ตัวหาร						
๕. การบริหารจัดการ	๕.๑ การบริหารของสถาบันเพื่อการกำกับติดตามผลลัพธ์ตามพันธกิจกลุ่มสำนักและเอกลักษณ์ของสถาบัน	๕ ข้อ							
	๕.๒ ระดับความพึงพอใจของผู้รับบริการ	๓.๕๑ คะแนน							
	๕.๕ ระดับความพึงพอใจต่อสิ่งสนับสนุนการเรียนรู้	๓.๕๑ คะแนน							
	๕.๖ ระบบสารสนเทศเพื่อการบริหารและการตัดสินใจ	๔ ข้อ							

สำนัก ควรวิเคราะห์ในเชิงคุณภาพเกี่ยวกับจุดเด่น และจุดที่ควรพัฒนาในแต่ละองค์ประกอบด้วย
ดังต่อไปนี้

รายงานผลการวิเคราะห์จุดเด่นและจุดที่ควรพัฒนา

จุดเด่น

๑.....

๒.....

จุดที่ควรพัฒนา

๑.....

๒.....

คณะผู้จัดทำ

คณะที่ปรึกษา

- | | |
|----------------------------------|---|
| ๑. อาจารย์ ดร.เดียนฉาย ไชยบุตร | ผู้อำนวยการสำนักวิทยบริการและเทคโนโลยีสารสนเทศ |
| ๒. อาจารย์อนุพงษ์ สุขประเสริฐ | รองผู้อำนวยการสำนักวิทยบริการและเทคโนโลยีสารสนเทศ |
| ๓. อาจารย์ทัศนันท์ ตรีนันทรรัตน์ | รองผู้อำนวยการสำนักวิทยบริการและเทคโนโลยีสารสนเทศ |
| ๔. อาจารย์ธัญญาภรณ์ นิธิวิทย์ | รองผู้อำนวยการสำนักวิทยบริการและเทคโนโลยีสารสนเทศ |
| ๕. อาจารย์ศรีัญญา ตรีเทศ | รองผู้อำนวยการสำนักวิทยบริการและเทคโนโลยีสารสนเทศ |
| ๖. นางสาวหนึ่งฤทัย บุญมี | หัวหน้าสำนักงานผู้อำนวยการ |

ฝ่ายวิเคราะห์ จัดพิมพ์ และตรวจสอบข้อมูล

- | | |
|-------------------------------|---|
| ๑. อาจารย์อนุพงษ์ สุขประเสริฐ | รองผู้อำนวยการสำนักวิทยบริการและเทคโนโลยีสารสนเทศ |
| ๒. นางสาวหนึ่งฤทัย บุญมี | หัวหน้าสำนักงานผู้อำนวยการ |
| ๓. นายธวัชฉน์ เฉลิมพงษ์ | หัวหน้างานบริการคอมพิวเตอร์และเทคโนโลยีสารสนเทศ |
| ๔. นางณัฐยา สุโนพันธ์ | หัวหน้างานบริหารและธุรการ |
| ๕. นางสุพัตรา ปราบพาลา | หัวหน้างานวิจัยและพัฒนาซอฟต์แวร์คอมพิวเตอร์ฯ |
| ๖. นางสาวมัทนา รามศิริ | หัวหน้างานหอสมุดกลาง |

ฝ่ายออกแบบปก

- | | |
|-------------------------|-----------------------|
| ๑. นางสาวศิวพร อ่อนชุ่ม | นักวิชาการคอมพิวเตอร์ |
|-------------------------|-----------------------|